



# AFRICA<sup>50</sup>



## RAPPORT DE DURABILITÉ

2020



# TABLE DES MATIÈRES

<b>1. À PROPOS DE CE RAPPORT .....</b>	<b>01</b>
<b>2. MESSAGE DU DIRECTEUR GÉNÉRAL .....</b>	<b>07</b>
<b>3. À PROPOS D'AFRICA50 .....</b>	<b>11</b>
Investir dans les infrastructures pour la croissance de l'Afrique .....	11
Vision pour 2030 .....	17
Nos Valeurs .....	17
Nos Investissements .....	19
Africa50 - Développement de projet.....	19
Africa50 - Financement de projet .....	19
<b>4. VISION STRATÉGIQUE .....</b>	<b>21</b>
Stratégie et priorités pour la durabilité .....	21
Notre engagement envers la durabilité .....	25
Notre engagement en matière d'ESG et d'impact sur le développement .....	27
Notre approche de la durabilité .....	28
Système de gestion environnementale, sociale et de gouvernance (ESMS) .....	29
Stratégie et politique d'impact sur le développement .....	32
<b>5. NOTRE ENVIRONNEMENT OPÉRATIONNEL .....</b>	<b>35</b>
Notre modèle opérationnel .....	35
Nos relations avec les parties prenantes .....	37
<b>6. LES POINTS FORTS DE LA DURABILITÉ 2020 .....</b>	<b>38</b>
<b>7. NOTRE PERFORMANCE ESG .....</b>	<b>45</b>
Contrôle et rapports .....	45
Domaines d'action environnementale .....	48
Changer le visage de l'énergie en Afrique .....	49
Gestion de notre impact environnemental .....	63
Domaines d'action sociale .....	64
Soutenir l'emploi en Afrique .....	65
Développement communautaire .....	69



## PARTIE 1

---

# À PROPOS DE CE RAPPORT

Le présent document est le rapport annuel 2020 sur la durabilité d’Africa50. Il couvre la période du 1er janvier au 31 décembre 2020\* et détaille l’engagement d’Africa50 à rendre compte et à informer les parties prenantes internes et externes de la performance environnementale, sociale et de gouvernance (ESG) et de l’impact sur le développement de la plateforme d’investissement en infrastructures Africa50.

---

### Objectifs et limites du rapport

Le rapport couvre les performances et les réalisations de la plateforme d’investissement en infrastructures Africa50 en matière d’ESG et d’impact sur le développement. Cela inclut à la fois ses entités opérationnelles légales, à savoir Africa50 - Développement de projet et Africa50 - Financement de projet, et leurs investissements en portefeuille. Sauf indication contraire, ce rapport fait référence aux deux entités collectivement sous le nom d’« Africa50 ». Il vise à fournir une vue d’ensemble de notre stratégie de durabilité, des progrès réalisés à ce jour et des plans pour l’année à venir. Il doit être lu conjointement avec le rapport annuel

2020, qui présente notre stratégie commerciale et nos performances.

L’objectif de ce rapport est de définir notre politique ESG comme point d’attention sur l’atténuation des risques et à la création de valeur par le biais d’interventions ou d’approches de gestion ESG sélectionnées. L’impact sur le développement est l’impact intentionnel, positif et direct que nous avons sur les parties prenantes externes et l’environnement, à travers nos actions et celles des sociétés du portefeuille dans lesquelles nous investissons.

\*Les questions importantes relatives à l’impact ESG et au développement à partir de 2021 sont également reflétées dans le rapport.



Ce rapport couvre les performances et les réalisations en matière d'ESG et d'impact sur le développement de la plateforme d'investissement en infrastructures Africa50



## Cadre du rapport

Notre Rapport de durabilité s'appuie sur l'engagement d'Africa50 en matière d'ESG et d'impact sur le développement, qui est énoncé

dans notre stratégie et politique ESG, approuvée par le Conseil d'administration d'Africa50 (« Conseil ») en 2019, et dans notre stratégie et politique d'impact sur le développement, approuvée par le Conseil en 2021.

Cette stratégie et cette politique s'appuient sur les 10 principes directeurs ESG d'Africa50, ainsi que sur un grand nombre de directives internationales et nationales applicables acceptées au niveau international et national, notamment les normes de performance de la Société financière internationale (SFI) en matière de durabilité environnementale et sociale,

et le système de sauvegarde intégré de la normes de sécurité de la Banque africaine de développement (les « normes de la BAD »).

Nous nous engageons à avoir un impact positif sur le développement par le biais des investissements que nous réalisons et dans les communautés dans lesquelles nos investissements opèrent. Nous avons donc aligné notre approche de la mesure et de la gestion de l'impact sur le développement sur le Impact Management Project, les indicateurs IRIS, les Objectifs de développement durable (ODD) des Nations Unies et les principes opérationnels de la SFI pour la gestion de l'impact.



Nous nous engageons également à avoir un impact positif sur le développement par le biais des investissements que nous réalisons et dans les communautés dans lesquelles nos investissements opèrent.



# AFRICA<sup>50</sup>

## PRINCIPES DIRECTEURS DE L'ESG



**#1**

Soutenir une approche de précaution face aux défis environnementaux



**#2**

Inspirer l'utilisation efficace de l'énergie et des ressources naturelles afin de réduire l'impact sur le changement climatique, et l'utilisation durable des ressources limitées, notamment les forêts et l'eau



**#3**

Encourager la réduction des émissions de gaz à effet de serre qui contribuent au changement climatique dans nos activités et celles des entreprises de notre



**#4**

Éviter et minimiser les impacts négatifs sur la santé humaine, les communautés et l'environnement



**#5**

Soutenir et respecter la protection des droits de l'Homme proclamés au niveau international



**#6**

Soutenir et respecter des conditions de travail et d'emploi équitables



**#7**

La protection de la santé et de la sécurité des travailleurs, des communautés environnantes et des clients



**#8**

L'adoption de normes élevées de conduite et d'excellence professionnelles



**#9**

Faire preuve d'honnêteté, d'intégrité, d'équité et de respect dans toutes les relations de l'entreprise



**#10**

Renforcer la bonne réputation de l'entreprise

Nos stratégies et politiques d'impact sur le développement et d'ESG ont été intégrées avec succès dans les processus d'investissement et de prise de décision d'Africa50, ses activités commerciales, ainsi que dans la culture de l'organisation. Notre approche de l'impact sur le développement tient compte de la complexité du secteur des infrastructures dans lequel Africa50 investit et évalue l'impact sur le développement et les opportunités ESG dans ce secteur.

Les facteurs environnementaux et sociaux pris en compte comprennent entre autres :

- Énergie abordable et propre
- Contribution à l'action pour le climat
- Gestion de l'environnement
- Création d'emplois
- Garantir des lieux de travail sûrs et sains
- Développement des aptitudes
- Investissement communautaire
- Fourniture de produits et de services abordables
- Mise en place d'une culture forte de la gouvernance



## Série de rapports 2020

Le rapport de durabilité complète le rapport annuel, qui fournit des informations plus détaillées sur les aspects financiers, opérationnels et d'investissement de notre activité. Vous trouverez ce rapport, diverses annexes et documents additionnels ainsi que de plus amples informations sur la conformité, accessibles en ligne : <https://www.africa50.com/>.

---

## Déclarations d'anticipation

La nature de ce rapport implique qu'il contient, dans certains cas, des déclarations sur nos intentions pour l'avenir qui, de par leur nature, comportent des risques et des incertitudes car elles se rapportent à des événements et des circonstances futurs qui peuvent être hors du contrôle d'Africa50. Les auteurs conseillent donc aux lecteurs de faire preuve de prudence dans l'interprétation des déclarations d'anticipation contenues dans ce rapport.

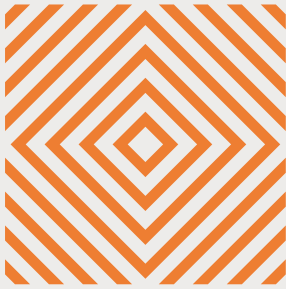




Les infrastructures à but précis touchent la vie des gens, ajoutent de la valeur à leur patrimoine et contribuent à les sortir de la pauvreté.



**OPUIYO OFORIOKUMA,**  
Directeur de la Stratégie et des Relations  
avec les investisseurs



## PARTIE 2

---

# MESSAGE DU DIRECTEUR GÉNÉRAL

J'ai le plaisir de vous présenter notre premier rapport de durabilité, qui reflète notre engagement à intégrer et à gérer de manière volontaire les considérations environnementales, sociales et de gouvernance ainsi que l'impact sur le développement dans nos opérations, et d'informer nos parties prenantes de nos activités dans ces domaines de la durabilité.

Le continent a des besoins énormes et urgents en matière de développement qui nécessitent des investissements importants. La Banque africaine de développement estime que l'Afrique a besoin de 130 à 170 milliards USD par an d'investissements dans les infrastructures, une somme qui ne peut être réunie que si les secteurs public et privé travaillent en partenariat. Africa50 a été créé dans le but de contribuer à combler les carences en infrastructures en Afrique.

L'ESG et l'impact sur le développement ne sont pas seulement un sous-produit des activités d'investissement d'Africa50 ; ils sont au cœur de notre mandat

qui consiste à catalyser le financement privé pour l'investissement dans les infrastructures en Afrique. Notre objectif est d'avoir un impact positif et direct sur nos parties prenantes externes tout en gérant et en atténuant les éventuelles répercussions ESG négatives grâce à notre système de gestion ESG

L'accomplissement de notre mandat visant à accélérer le développement des infrastructures en Afrique nécessite un financement. Nous sommes donc reconnaissants aux actionnaires pour leur appui financier malgré les répercussions de la pandémie et de la pression budgétaire et fiscale qu'elle a engendrée dans leur pays. Nous espérons également accueillir



L'ESG et l'impact sur le développement sont au cœur de notre mandat.





Notre objectif est d'avoir un impact positif et direct sur nos parties prenantes externes tout en gérant et en atténuant les éventuelles répercussions ESG négatives grâce à notre système de gestion ESG.



La pandémie de COVID-19 a perturbé la société à l'échelle mondiale. Nous avons vu un grand nombre de personnes perdre la vie et leur emploi. Dans les entreprises, elle a entraîné d'importantes difficultés financières, des pénuries de ressources et a perturbé les chaînes logistiques. Pourtant, tout au long de cette pandémie, nous avons été témoins de la résilience des gouvernements africains qui ont pris la pandémie au sérieux et ont élaboré des stratégies pour limiter les infections et les taux de mortalité. Nous avons également constaté l'importance de la technologie dans notre société et notre culture. Même si les restrictions sur les déplacements restent d'actualité, nous sommes toujours en mesure de communiquer et de collaborer avec bon nombre de nos partenaires et parties prenantes pour trouver des solutions à la pandémie ou limiter son impact négatif sur nos populations. Africa50 se concentre sur la riposte face à la pandémie de COVID-19 en faisant de son mieux pour protéger et assurer le bien-être de ses employés et de son personnel.

Africa50 a lancé une initiative de soutien à la riposte de la COVID-19, qui visait à répondre aux besoins immédiats en matière de santé publique des actionnaires d'Africa50 et d'autres pays d'Afrique en apportant des tests de dépistage, des équipements de protection individuelle et une aide médicale et technologique par le biais de dons en espèces et d'une collaboration avec des institutions comme Africa CDC et l'initiative Safe Hands Kenya.

Pour Africa50, la durabilité est associée à la continuité et à la longévité. Nous mettons l'accent sur la gestion responsable des ressources naturelles, le renforcement des impacts positifs sur la société, ainsi que le développement et le financement de projets qui dureront sur plusieurs générations. Cette approche est complétée par l'élaboration et la mise en œuvre d'un cadre permettant d'appliquer ces principes de manière responsable, éthique, systématique et durable.

La prise de conscience et la pertinence des questions liées aux facteurs ESG, y compris le changement climatique, se sont accrues au niveau mondial, ce qui a amené les investisseurs à se concentrer sur le financement de projets qui bénéficient à la société en plus de générer des rendements financiers.

Nous avons développé un système de gestion environnementale, sociale et de gouvernance qui est un processus systématique et discipliné en six étapes qui intègre les questions ESG dans nos investissements. Ce processus aide et guide de manière proactive la gestion des risques et des opportunités ESG avant d'investir dans un projet. En outre, ce processus contribue à l'évolution continue de notre suivi et de nos rapports ESG.



Les pays du monde entier s'efforcent d'obtenir une société sans émissions de carbone. Quarante-neuf des cinquante-quatre pays africains ont signé l'accord de Paris, s'engageant à renforcer l'action climatique en réduisant leurs émissions de gaz à effet de serre. Bien que cela démontre que l'impact du changement climatique est pris au sérieux par les pays africains, il est également important de souligner la nécessité d'un mix énergétique équilibré qui tire parti des vastes ressources de gaz naturel sur le continent, et utilise ce gaz comme un carburant de transition plus propre, capable de soutenir l'industrialisation de l'Afrique, avec les objectifs 'zéro carbone' et le développement des énergies renouvelables sur le continent.

Bien que la priorité d'Africa50 soit de plus en plus la production d'électricité à partir de ressources renouvelables, nous sommes conscients de la nécessité des centrales thermiques, avec une préférence marquée pour le gaz, un combustible relativement propre.



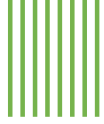
Pour Africa50, la durabilité est associée à la continuité et à la longévité.



Nous pensons donc que le gaz naturel peut servir à la fois de combustible de transition essentiel, en fournissant de l'énergie de base, et de moteur pour le développement des industries et des infrastructures, ainsi que de combustible pour le transport, pendant que l'Afrique effectue sa transition vers des émissions nettes réduites à zéro. L'infrastructure gazière en aval est l'un des chaînons manquants de l'avenir énergétique de l'Afrique et, par conséquent, l'un de nos secteurs prioritaires.

Les besoins de l'Afrique en matière d'infrastructures sont importants, mais ils offrent de précieuses opportunités aux investisseurs recherchant des rendements à long terme, stables, ajustés aux risques. Notre objectif est d'apporter des infrastructures capables de stimuler l'économie dans des secteurs tels que l'électricité, les TIC, les transports et le midstream gazier ainsi que l'éducation et les infrastructures sociales. Africa50 est donc une plateforme d'investissement crédible qui réunit les secteurs public et privé pour développer des infrastructures durables et à fort impact sur le continent. Grâce à l'intégration de nos solides politiques et stratégies ESG et d'impact sur le développement, nous sommes en mesure de travailler avec nos divers parties prenantes pour réaliser les ODD et contribuer à l'amélioration de nos communautés et du climat, ainsi qu'à la construction d'économies africaines plus résilientes.

**Alain Ebobissé**  
Directeur Général





## PARTIE 3

---

# À PROPOS D'AFRICA50

## INVESTIR DANS LES INFRASTRUC- TURES POUR LA CROISSANCE DE L'AFRIQUE

Africa50 a été créée par 28 gouvernements africains, la Banque africaine de développement (BAD) et deux banques centrales africaines, comme une solution innovante en réponse à la déclaration de 2012 du Programme de développement des infrastructures en Afrique (PIDA), avec pour mandat d'accélérer la mise en place d'infrastructures sur le continent africain dans le cadre de l'Agenda 2063 de l'Union africaine (UA).

Conformément à son mandat, Africa50 a identifié et continue d'identifier des projets nationaux, régionaux et panafricains à fort impact, principalement dans les secteurs de l'énergie, des transports, des technologies de l'information et de la communication (TIC) et du midstream gazier ainsi que l'éducation et les infrastructures sociales, qui ont un fort impact sur le développement tout en offrant des rendements financiers intéressants. Notre objectif est de contribuer à combler le déficit de financement des infrastructures en Afrique en facilitant le développement de projets, en mobilisant les financements des secteurs public et privé et en investissant dans les infrastructures du continent.

A large industrial port at sunset. In the foreground, there are numerous stacks of shipping containers in various colors, including blue, orange, and red. In the background, a tall crane structure is visible against a sky with orange and yellow clouds. The sun is low on the horizon, creating a warm glow. A semi-transparent teal box is overlaid on the center of the image, containing text and two white arrow icons pointing right.

“ “  
Africa50  
est une institution  
créée pour participer  
à combler le déficit  
en infrastructures  
du continent.  
“ “

Africa50 privilégie les investissements dans les secteurs de l'électricité, des transports, des TIC, du midstream gazier, des infrastructures sociales, de l'éducation et des technologies financières.

## SECTEURS PRIORITAIRES



**ÉNERGIE**



**TRANSPORT**



**ÉDUCATION**



**TECHNOLOGIES FINANCIÈRES**



**TIC**



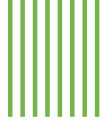
**MIDSTREAM GAZIER**



**INFRASTRUCTURE**



# AFRICA50 ACTIONNAIRES



Africa50 s'appuie sur des partenariats stratégiques pour contribuer positivement à la croissance de l'Afrique, en développant et en finançant des projets d'infrastructure à fort impact, privés et en partenariat public-privé (PPP). Ces projets nous permettent de déployer nos capacités de développement et de financement de projets afin de constituer une réserve plus importante de projets bancables qui favorisent la croissance économique, offrent de précieuses opportunités de développement des compétences et de renforcement des capacités, contribuent à la création d'emplois et permettent aux populations et aux entreprises d'accéder à des infrastructures essentielles qui ne leur auraient pas été accessibles auparavant, améliorant ainsi leur qualité de vie globale.

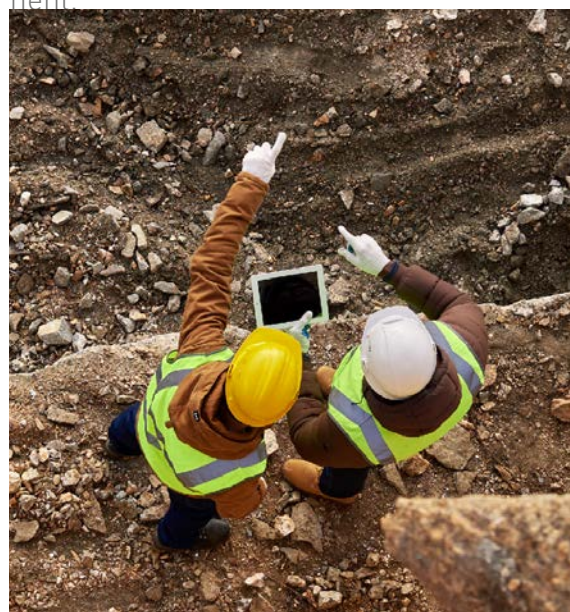


Nous privilégions des projets de moyenne à grande envergure qui ont un impact sur le développement tout en offrant aux investisseurs un rendement approprié ajusté au risque



Nous privilégions des projets de moyenne à grande envergure qui ont un impact sur le développement tout en offrant aux investisseurs un rendement approprié ajusté au risque.

Dans le contexte africain, le développement croissant des infrastructures de base utiles et de qualité permet de construire des économies et des sociétés nationales et régionales fortes, de stimuler l'intégration économique, d'améliorer les moyens de subsistance et d'améliorer la compétitivité des économies africaines à l'international, autant de résultats dans lesquels Africa50 joue un rôle essentiel. Africa50 occupe une position unique en tant que partenaire de confiance des institutions des secteurs public et privé à la recherche d'investissements bancables qui créent de la valeur pour ces investisseurs, les communautés dans lesquelles ils opèrent et, plus largement, le continent



A high-angle photograph of a diverse group of people, including men and women of various ethnicities, gathered around a table. They are looking down at something on the table, suggesting a collaborative meeting or discussion. A semi-transparent teal rectangular box is overlaid in the center of the image, containing white text and two pairs of white quotation marks. The text is centered within the box and reads: "Dans le contexte africain, le développement croissant des d'infrastructures de base utiles et de qualité permet de construire des économies et des sociétés nationales et régionales fortes".

“  
Dans le contexte africain,  
le développement croissant des  
d'infrastructures  
de base utiles et de qualité  
permet de construire  
des économies  
et des sociétés nationales  
et régionales fortes  
”

## VISION POUR 2030

Africa50 est une plateforme d'investissement de premier plan dédiée aux infrastructures, dont l'actionnariat comprend tous les pays africains.

Son intervention permet d'accélérer l'exécution de projets privés et de partenariats public-privé essentiels, tout en mobilisant des capitaux importants à l'échelle mondiale. Son impact sur le développement du continent améliore la vie de millions d'Africains. Partenaire de choix pour les gouvernements et les investisseurs privés, Africa50 attire des professionnels talentueux et dévoués qui mettent leur passion au service du développement du continent.



Africa50 est le partenaire de choix pour les gouvernements et les investisseurs privés. Africa50 attire des professionnels talentueux et dévoués qui mettent leur passion au service du développement du continent.



## NOS VALEURS

### **FAIRE LA DIFFÉRENCE**

Nous démontrons notre passion pour le développement de l'Afrique dans nos discours et nos actions. Nous défendons les intérêts de nos clients, partenaires et actionnaires, ayant pour objectif de contribuer au développement du continent.



### **EXCELLENCE**

Nous nous engageons à atteindre nos objectifs d'entreprise et d'aller au-delà, avec la mission de contribuer à améliorer la rentabilité et l'impact sur le développement d'Africa50. Nous utilisons des processus innovants et les bonnes pratiques pour accroître la rapidité d'exécution et l'efficacité, en nous appuyant sur les compétences de nos collègues.



## TRAVAIL D'ÉQUIPE

Nous privilégions le succès de l'équipe et donnons à nos collègues les moyens d'agir grâce au partage des connaissances et à la délégation de missions. Nous partageons la charge de travail et nous allons au-delà de nos responsabilités si nécessaire, portant la responsabilité de nos projets et de nos actions. Nous célébrons la diversité et nous promouvons le respect des cultures et l'empathie.

## FORMATION CONTINUE ET DÉVELOPPEMENT

Nous faisons preuve de curiosité intellectuelle pour comprendre notre rôle et nos marchés. Nous encourageons une communication efficace et le partage d'informations. Nous optimisons nos capacités en développant nos compétences et celles de nos collègues.

## GESTION EFFICACE DES RESSOURCES

Nous servons nos actionnaires et partenaires avec dévouement, déployant nos ressources efficacement et de manière à maximiser notre impact. Nous affichons une attitude irréprochable en prenant des décisions éthiques et prudentes. Nous n'hésitons pas à dénoncer les pratiques inappropriées.



## NOS INVESTISSEMENTS

Africa50 opère actuellement par le biais de deux entités : Africa50 - Développement de projet et Africa50 - Financement de projet. Le portefeuille d'Africa50 comprend onze investissements, et la société dispose d'une solide réserve de projets en préparation pour de futurs investissements. Le portefeuille d'investissement et le pipeline sont discutés plus en détail dans le rapport annuel.

---

### **AFRICA50: DÉVELOPPEMENT DE PROJET**

Africa50 - Développement de projet développe des projets d'infrastructure dans les pays actionnaires et non actionnaires où il est possible de catalyser des investissements bancables ayant un impact sur le développement. Par le biais de nos processus d'investissement et de diligence raisonnable efficaces, nous assurons l'alignement du projet sur les priorités de développement du pays. Il s'agit notamment de fournir des financements à des stades plus précoces des projets, de contribuer activement au développement des projets, de s'engager avec les parties prenantes tout au long du cycle de l'opération, en mettant l'accent sur la mobilisation du soutien politique et en surmontant les obstacles à l'avancement des projets jusqu'à la clôture financière.

### **AFRICA50: FINANCEMENT DE PROJET**

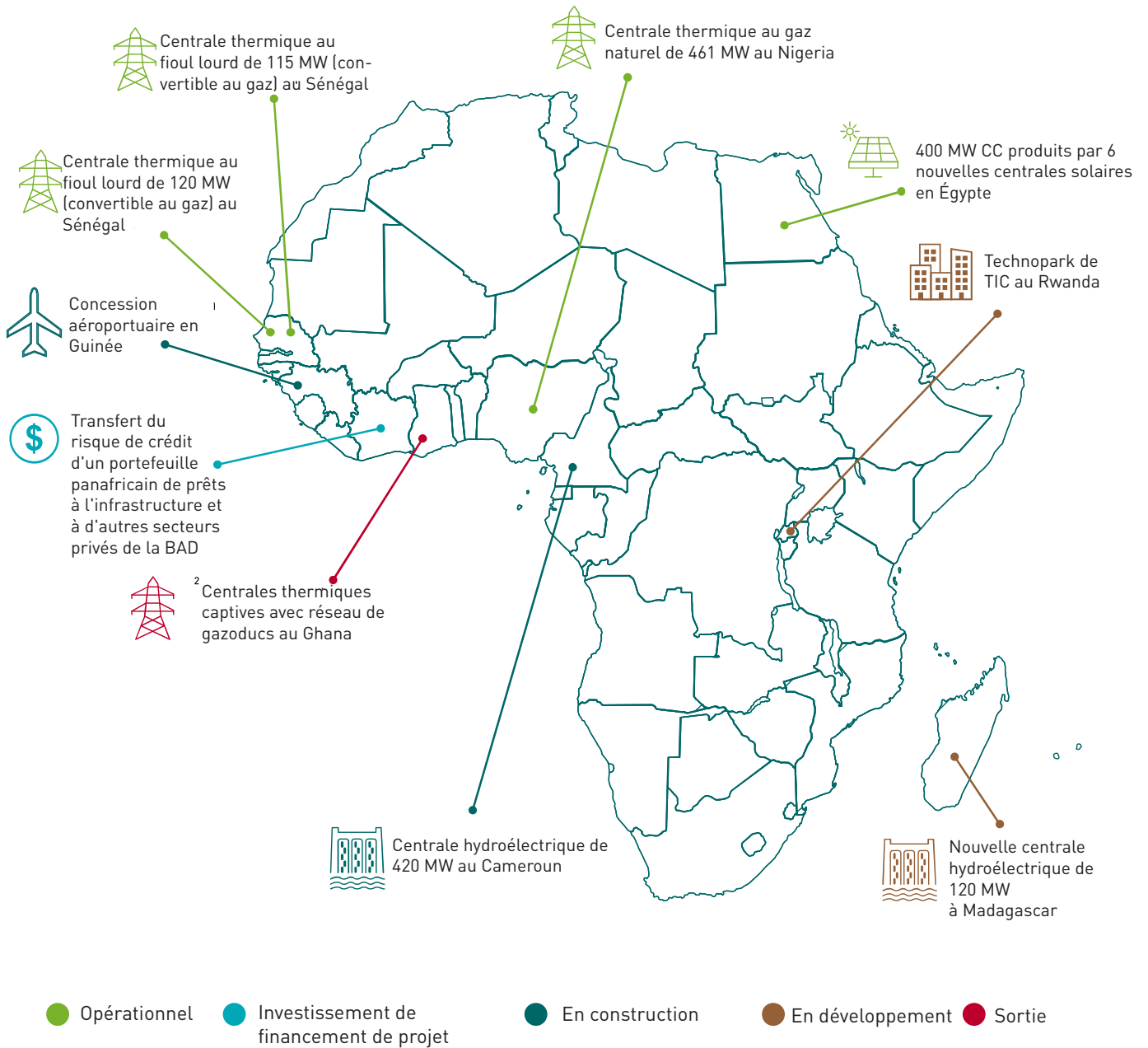
Africa50 - Financement de projet engage les parties prenantes au moment de la clôture financière ou après, en fournissant principalement des fonds propres et des quasi-fonds propres dans des transactions d'infrastructure privées et PPP. Africa50 - Financement de projet peut également investir dans des fonds du secteur privé et les parrainer afin de mobiliser les capitaux des investisseurs institutionnels.



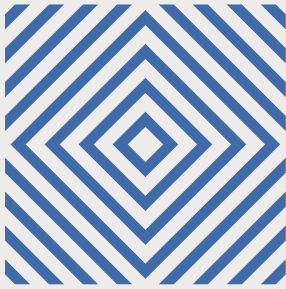
Africa50 - Financement de projet recherche des rendements attrayants ajustés au risque tout en ayant un impact sur le développement.



# AFRICA50 PORTEFEUILLE D'INVESTISSEMENTS



<sup>2</sup> Sortie de Genser en janvier 2021



## PARTIE 4

---

# VISION STRATÉGIQUE

## STRATÉGIE ET PRIORITÉS POUR LA DURABILITÉ

L'ESG et l'impact sur le développement jouent un rôle essentiel dans la réalisation de notre Vision 2030 et sont fondamentaux dans la façon dont Africa50 mène ses activités. Cela signifie que les considérations ESG et d'impact sur le développement sont au cœur de toutes nos activités et décisions d'investissement.

L'ESG et l'impact sur le développement peuvent influencer de manière significative la capacité d'Africa50 à respecter ses obligations financières et à dégager des retours sur investissement solides et durables. Plus important encore, ces dimensions influencent la portée de l'effet positif durable de nos investissements sur les communautés et l'environnement dans lesquels nous opérons.

L'ESG et l'impact sur le développement sont donc considérés comme des facteurs clés pour maximiser la valeur économique, environnementale et sociale pour nos parties prenantes, en améliorant la durabilité à long terme d'Africa50 et des sociétés de son portefeuille.



L'ESG et l'impact sur le développement jouent un rôle essentiel dans la réalisation de notre Vision 2030 et sont fondamentaux dans la façon dont Africa50 mène ses activités.



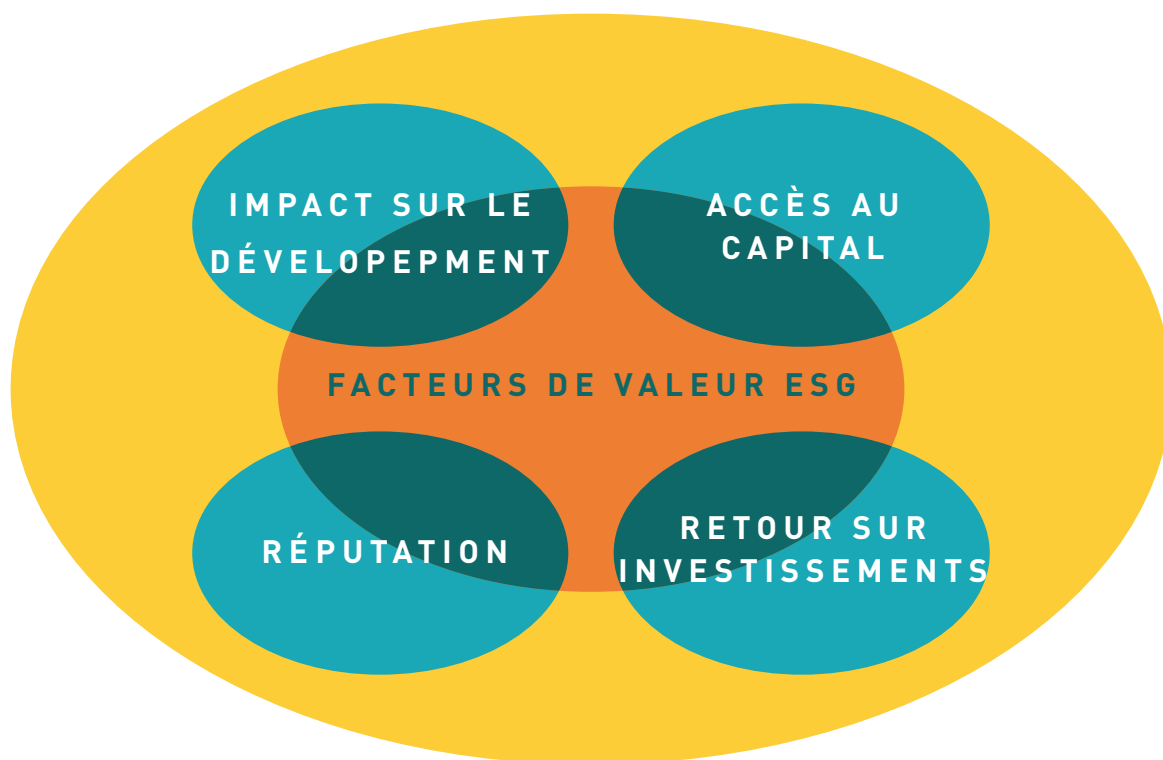




L'ESG et l'impact sur le développement jouent un rôle essentiel dans la réalisation de notre Vision 2030 et sont fondamentaux dans la manière dont Africa50 mène ses activités.



## FACTEURS DE VALEUR ESG D'AFRICA50



Africa50 a réussi à attirer des personnes talentueuses qui partagent notre mission de créer un impact durable sur le continent, en se réveillant chaque matin avec la volonté de faire la différence et d'améliorer la vie de nos concitoyens africains, projet par projet.



**AMINE NAJI,**  
Directeur des Ressources humaines et  
de l'Administration

En règle générale, l'impact sur le développement produit par Africa50 et les sociétés de son portefeuille comprend des impacts positifs mesurables de nature économique, socioculturelle, institutionnelle, environnementale, technologique et autre. Ces impacts positifs contribuent également à la réalisation des Objectifs de Développement Durable (ODD) des Nations Unies, des objectifs de développement convenus au niveau international, des objectifs de développement nationaux (ainsi que des droits de l'Homme tels qu'inscrits dans les constitutions), et des engagements nationaux envers les conventions et traités internationaux.

Africa50 a identifié quatre moteurs stratégiques qui seront essentiels à notre capacité à réaliser nos ambitions et nos objectifs en matière d'ESG et d'impact sur le développement.

Ces moteurs stratégiques visent à assurer l'alignement organisationnel sur la proposition de valeur et les objectifs en matière d'ESG et d'impact sur le développement à travers l'organisation, ainsi que l'intégration d'une culture d'apprentissage et d'amélioration continue en ce qui concerne la performance ESG à la fois au niveau de la plateforme d'investissement et des sociétés du portefeuille.



## NOTRE ENGAGEMENT EN FAVEUR DE LA DURABILITÉ

Notre objectif est de gérer les risques ESG de manière réfléchie et transparente en utilisant les ressources physiques de manière responsable, en entretenant de bonnes relations avec les communautés et en investissant de manière saine et durable.

Africa50 s'engage à développer et à investir dans les sociétés du portefeuille dont les activités à long terme améliorent et changent de manière positive la vie des personnes dans les communautés, pays et régions où elles opèrent, et qui s'attachent à minimiser les impacts négatifs sur l'environnement. L'engagement d'Africa50 en matière d'ESG s'appuie sur sa politique ESG, sa stratégie d'investissement et son mandat, ainsi que sur son ambition de promouvoir l'ESG tant au niveau de la plateforme d'investissement que des sociétés du portefeuille.

Afin d'approfondir notre approche de la durabilité et nos pratiques ESG, nous avons, depuis l'année couverte par ce rapport, élaboré une stratégie et une politique d'impact sur le développement visant à renforcer notre engagement en matière d'ESG.

En outre, nous mettons en place des indicateurs clés de performance afin de mesurer notre impact sur le développement. L'engagement d'Africa50 en faveur de l'impact sur le développement est guidé par des principes clés, des recommandations et des normes de bonnes pratiques acceptés au niveau international et national.

2020 a été une année charnière dans le développement et l'adoption par Africa50 de pratiques ESG et d'impact sur le développement de premier plan. Notre engagement envers l'ESG et l'impact nous différencie et sera un atout à long terme pour Africa50 et ses parties prenantes.

L'élaboration de ce Rapport 2020 de durabilité nous a donné l'occasion d'évaluer nos progrès de manière globale, transparente et détaillée. La prochaine étape de notre parcours de durabilité consiste à réfléchir à nos performances, à rechercher les domaines dans lesquels nous pouvons nous améliorer et à trouver des moyens d'accroître l'impact positif de notre travail.



Notre objectif est de gérer les risques ESG de manière réfléchie et transparente en utilisant les ressources physiques de manière responsable, en entretenant de bonnes relations avec les communautés et en investissant de manière saine et durable.



## ENGAGEMENT ENVERS L'ESG ET L'IMPACT SUR LE DÉVELOPPEMENT

Africa50 s'engage à ce que les facteurs ESG jouent un rôle influent dans la décision d'investir ou non. À cette fin, Africa50 ne finance pas les types de projets ou d'activités figurant sur la Liste d'exclusion d'Africa50.

Par exemple, Africa50 ne fera pas d'investissements dans des infrastructures qui impliquent la production ou le commerce d'armes et de munitions, de tabac, de jeux d'argent, de casinos et d'activités équivalentes. En outre, les investissements dans la production ou le commerce de tout produit ou activité qui est illégal en vertu des lois ou réglementations du pays hôte ou des conventions et accords internationaux, ou qui fait l'objet d'interdictions internationales, sont interdits. La liste complète des activités exclues est fournie dans la politique d'investissement d'Africa50.

Africa50 veille à fournir les ressources adéquates pour une mise en œuvre et une gestion réussies de l'intégration ESG et de l'impact sur le développement, ce qui inclut la nomination de spécialistes ESG externes ou de partenariats si nécessaire.

La performance d'Africa50 en matière d'ESG et d'impact sur le développement est contrôlée par rapport aux objectifs fixés. Nous nous engageons à communiquer régulièrement les efforts d'Africa50 aux investisseurs et aux autres parties prenantes concernées. En outre, Africa50 aide les promoteurs de projets ou les sociétés du portefeuille à mettre en œuvre des plans d'action pour traiter les domaines non-conformes aux exigences applicables figurant dans la politique ESG. Africa50 s'engage également à mettre en place des pratiques et des structures efficaces d'engagement des parties prenantes qui favorisent une culture de transparence et de responsabilité, de retour d'information permanent, d'apprentissage et d'amélioration continue.

Africa50 évalue les opportunités d'impact sur le développement pouvant découler d'un investissement avant de déployer des capitaux et s'emploie à concrétiser ces opportunités au cours de l'investissement.

## NOTRE APPROCHE DE LA DURABILITÉ

Africa50 aborde la durabilité de manière volontaire et structurée, notre Système de gestion environnementale, sociale et de gouvernance (ESMS) constituant le pilier de notre cadre de durabilité. La responsabilité d'assurer son intégration dans notre travail est répartie à tous les niveaux de notre entreprise.

Nous estimons que les concepts d'ESG et d'impact sur le développement sont intrinsèquement liés. Alors que l'ESG est axé sur l'atténuation des risques et la création de valeur, l'impact sur le développement se concentre sur le changement positif qui peut se matérialiser pour les parties prenantes externes, et sur la manière



Dans sa quête de création de valeur à long terme pour ses investisseurs, Africa50 prend au sérieux la gestion des risques ESG en s'assurant que les entreprises dans lesquelles elle investit adhèrent aux bonnes pratiques reconnues mondialement en matière de gestion des risques environnementaux et sociaux.



**ANNE RANASINGHE,**  
Directrice des Risques

## SYSTÈME DE GESTION ENVIRONNEMENTALE, SOCIALE ET DE GOUVERNANCE (ESMS)

Notre ESMS complet soutient la mise en œuvre pratique de notre stratégie et de notre politique ESG, ainsi que des engagements qu'elles contiennent.

En termes de gestion des risques et des opportunités ESG dans nos investissements, l'ESMS d'Africa50 vise à intégrer les considérations ESG à chaque étape des processus d'investissement et de prise de décision, et du cycle des investissements. Cela permet d'assurer une

analyse ESG efficace et une diligence raisonnable des investissements potentiels, notamment l'évaluation des risques et des opportunités ESG par rapport à un cadre de référence ESG, ainsi que de fournir à Africa50 les outils et les connaissances nécessaires pour assumer un rôle de gestionnaire dans la promotion de bonnes pratiques ESG avant et après l'investissement.

L'ESMS est appliqué à tous les investissements nouveaux et existants.



En termes de gestion des risques et des opportunités ESG dans nos investissements, l'ESMS d'Africa50 vise à intégrer les considérations ESG à chaque étape des processus d'investissement et de prise de décision, et du cycle des investissements.







ARCHITECTURE DE L'ESMS D'AFRICA50



## NOTRE APPROCHE DE L'IMPACT SUR LE DÉVELOPPEMENT

Nous nous appuyons sur nos pratiques ESG en intégrant activement des objectifs d'impact sur le développement dans notre processus de décision d'investissement. Réaliser un impact sur le développement de manière intentionnelle est de plus en plus au cœur des activités d'Africa50. Nous privilégions les projets d'infrastructure de base qui peuvent offrir des rendements financiers solides à nos investisseurs et qui ont également le potentiel d'avoir un impact significatif sur le développement. Ainsi, les investissements d'Africa50 soutiennent largement la création de valeur financière et sociétale, créant une synergie entre elles.

## Intégration de l'impact

Nous avons revu notre approche de l'impact sur le développement au cours de l'année 2020, afin d'identifier des moyens plus efficaces d'intégrer formellement cet impact dans notre travail quotidien, de manière à créer la culture et l'intentionnalité souhaitées pour produire un impact par le biais de nos investissements. Nous avons donc lancé un programme visant à intégrer plus formellement les considérations d'impact sur le développement dans les outils, cadres et processus utilisés pour identifier, qualifier, gérer, mesurer et divulguer les performances d'impact au sein des entreprises de notre portefeuille, dont le programme devrait être finaliser en 2021.



## Objectifs en matière d'impact

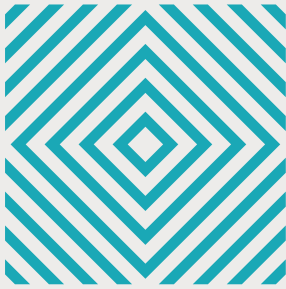
Africa50 a entrepris un processus rigoureux de cartographie d'impact pour définir nos objectifs d'impact. Ces objectifs tiennent compte des ODD et précisent les cibles auxquelles nous pouvons contribuer efficacement.

## FACTEURS STRATÉGIQUES POUR L'INTÉGRATION DE L'IMPACT SUR LE DÉVELOPPEMENT



## MOTEURS STRATÉGIQUES POUR L'INTÉGRATION DE L'IMPACT SUR LE DÉVELOPPEMENT

OBJECTIFS D'IMPACT	ODD CIBLÉS	BUTS
<p>Attirer des investisseurs des secteurs public et privé en utilisant des modèles innovants de structuration des transactions et d'évaluation financière qui réduisent le risque des investissements et, en fin de compte, renforcent nos partenariats avec les parties prenantes et améliorent l'efficacité des fonds des investisseurs</p>	 	<p><b>CATALYSER L'INVESTISSEMENT</b></p>
<p>Tirer parti des infrastructures physiques et des TIC de manière à encourager et à faciliter l'intégration sociale et économique entre les pays et les communautés d'Afrique</p>	 	<p><b>INTÉGRATION RÉGIONALE</b></p>
<p>Investir dans des infrastructures qui favorisent et stimulent la croissance économique et la durabilité, et accroître la stabilité financière des gouvernements africains en soutenant la croissance de l'assiette fiscale et l'amélioration de la balance commerciale.</p>	 	<p><b>DÉVELOPPEMENT ET CROISSANCE ÉCONOMIQUE</b></p>
<p>Rendre les produits et services (énergie, eau, santé, etc.) abordables et accessibles pour les pays africains et produire des résultats sociaux positifs.</p>		<p><b>AMÉLIORATION DES MOYENS DE SUBSISTANCE</b></p>



## PARTIE 5

# NOTRE ENVIRONNEMENT OPÉRATIONNEL

## NOTRE MODÈLE OPÉRATIONNEL

Le secteur de l'infrastructure se caractérise par des risques et des impacts ESG potentiellement complexes, significatifs et divers, susceptibles d'avoir des répercussions importantes sur la valeur actionnariale à long terme. Il s'agit de facteurs de risque ESG clés tels que les émissions de gaz à effet de serre et la consommation d'énergie, la pollution des sols et des eaux souterraines, les conditions de travail, la gestion des sous-traitants, la gestion de la santé et de la sécurité au travail (y compris le travail en hauteur, les excavations profondes, les interventions d'urgence et les risques d'incendie), la santé et la sécurité des communautés locales, ainsi que le déplacement involontaire économique ou physique des communautés. En outre, des opportunités existent, notamment

l'adoption de mesures d'efficacité énergétique et de gestion de l'eau, de mesures de production plus propre et le développement de la résilience des communautés locales face au changement climatique. Les secteurs traditionnels d'Africa50, à savoir l'électricité, les transports, les TIC, le midstream gazier, l'éducation et les infrastructures sociales, continueront à jouer un rôle important dans la croissance économique de l'Afrique. Toutefois, la COVID-19 a révélé d'autres impératifs et a entraîné l'élargissement des secteurs prioritaires d'Africa50 aux soins de santé, à l'éducation et aux technologies financières. Cela devrait permettre aux pays africains d'être mieux placés pour faire face plus efficacement à de futurs chocs de l'ampleur de la pandémie actuelle.

**Pour plus d'informations sur notre modèle opérationnel, veuillez consulter le rapport annuel 2020 d'Africa50.**



Les secteurs clés traditionnels d’Africa50, à savoir l’électricité, les transports, les TIC, le midstream gazier, l’éducation et les infrastructures sociales continueront à jouer un rôle important dans la croissance économique de l’Afrique.



## NOS RELATIONS AVEC LES PARTIES PRENANTES

L'implication des parties prenantes est un outil essentiel pour faciliter l'intégration de l'ESG au sein d'Africa50 et de nos sociétés de portefeuille et pour assurer une amélioration continue, un meilleur alignement entre Africa50 et nos parties prenantes, ainsi que la transparence et la responsabilité dans toute l'organisation.

L'intégration de pratiques proactives et inclusives d'engagement des parties prenantes au sein d'Africa50, et la promotion de l'adoption de pratiques similaires au niveau des sociétés du portefeuille, permettent à Africa50 d'être en phase avec les intérêts, les besoins et les perspectives de ceux-ci.

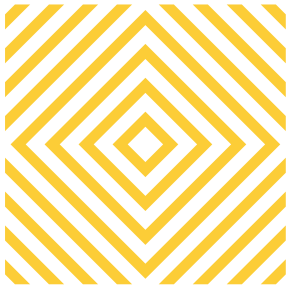
Notre cadre d'engagement des parties prenantes a pour but d'assurer qu'Africa50 implique activement ses parties prenantes afin d'établir la confiance et d'obtenir des relations durables dans le temps.



L'implication des parties prenantes est un outil essentiel pour faciliter l'intégration de l'ESG au sein d'Africa50







PART 6

# LES POINTS FORTS DE LA DURABILITÉ

## AFRICA50

### DÉVELOPPEMENT ET MISE EN ŒUVRE DE L'ESMS

L'ESMS A ÉTÉ ÉLABORÉ ET MIS EN ŒUVRE POUR FACILITER ET SOUTENIR LA MISE EN ŒUVRE ET L'INTÉGRATION DE LA STRATÉGIE ESG D'AFRICA50, SA POLITIQUE ESG, SA STRATÉGIE D'IMPACT SUR LE DÉVELOPPEMENT ET SA POLITIQUE D'IMPACT SUR LE DÉVELOPPEMENT.

Cela comprend des dispositions visant à bien intégrer les considérations ESG et d'impact sur le développement dans les processus d'investissement et de prise de décision d'Africa50, dans ses activités commerciales, ainsi que dans la culture de l'organisation.



# AFRICA<sup>50</sup>

## ~~AUCUNE~~ AMENDE OU SANCTION

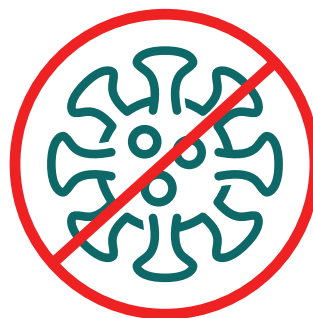
AUCUNE AMENDE OU SANCTION NON-MONÉTAIRE POUR NON-CONFORMITÉ AUX LOIS OU RÉGLEMENTATIONS ENVIRONNEMENTALES SUR AUCUN DE NOS PROJETS EN 2020.



## DONS

L'INITIATIVE DE SOUTIEN  
À LA RIPOSTE (RSI)

AFRICA50 A EFFECTUÉ UN  
DON POUR LUTTER CONTRE  
LA COVID-19 EN AFRIQUE



## CONTRIBUTION À UNE ÉNERGIE PLUS PROPRE

AUGMENTATION DE L'IMPACT DU DÉVELOPPEMENT PAR DES INVESTISSEMENTS DANS DES PROJETS D'ÉNERGIE RENOUVELABLE

## ACTION SUR LE CLIMAT

SUPPORTING CLIMATE ACTION THROUGH INVESTMENTS IN INFRASTRUCTURE FOR ELECTRICITY GENERATION FROM RENEWABLE RESOURCES



# ~~AUCUNE~~

ZÉRO ACCIDENT MORTEL DANS LES SOCIÉTÉS DU PORTEFEUILLE

ET

# ZÉRO

ZÉRO INCIDENT ENVIRONNEMENTAL MAJEUR DANS LES SOCIÉTÉS

RÉDUCTION SIGNIFICATIVE DU NOMBRE D'ACCIDENTS AVEC ARRÊT DE TRAVAIL DANS LES ENTREPRISES DU PORTEFEUILLE



## AZURA-EDO, NIGERIA

'BUILDING BACK  
BETTER' EN SOUTIEN  
AUX COMMUNAUTÉS  
LOCALES



**+1,000**

PERSONNES EMPLOYÉES  
PENDANT LA CONSTRUCTION  
DE LA CENTRALE ÉLECTRIQUE

**96%**

ACHÈVEMENT  
DU PLAN  
D'ACTION DE  
REINSTALLATION

**168**

TO

**10**

LE NOMBRE MOYEN DE  
JOURS POUR RÉSOUDRE  
UNE PLAINTE EST PASSÉ  
DE 168 JOURS EN 2018 À  
10 JOURS EN 2020



# GENSER ENERGY, GHANA

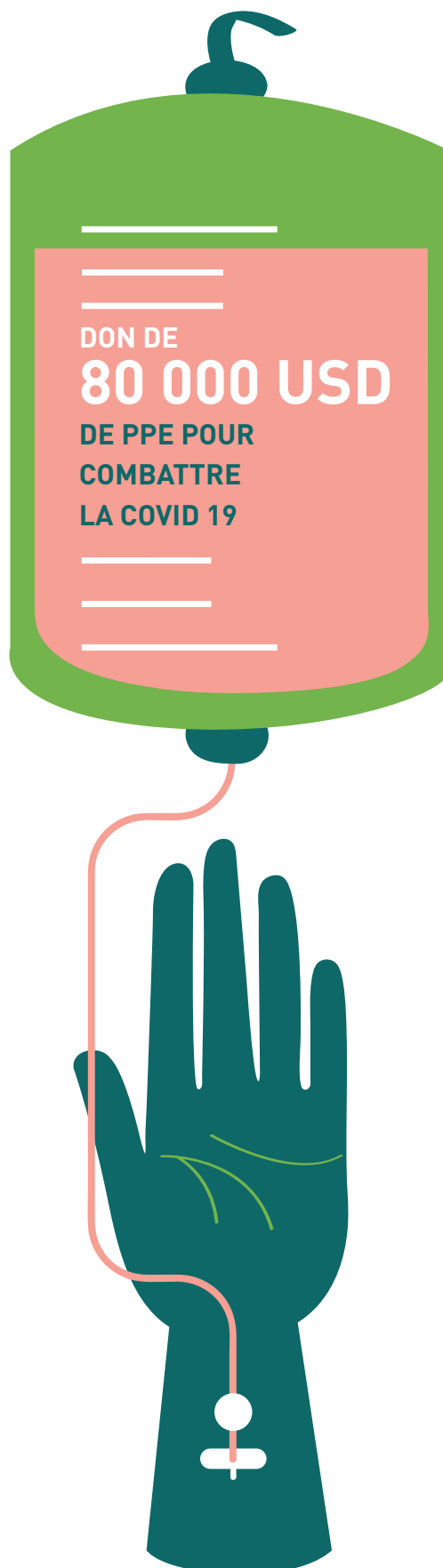
## ZÉRO

ARRÊT DE  
TRAVAIL SUITE  
À UN ACCIDENT

ET

### 41 150 USD

DÉPENSÉS POUR LE  
DÉPISTAGE DES TROUBLES  
DE LA VUE ET LA  
CONSTRUCTION D'UN  
CENTRE COMMUNAUTAIRE



## SCATEC SOLAR, EGYPTE

—  
**ZÉRO**

ARRÊT DE  
TRAVAIL SUITE  
À UN ACCIDENT

## MÉCANISME DE RÉCLAMATION

DÉVELOPPÉ ET MIS  
EN ŒUVRE POUR  
SCATEC EGYPT

ET

**1,000**

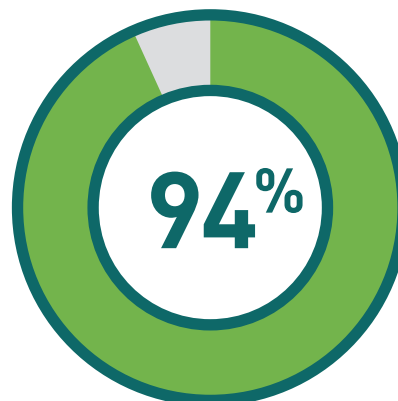
1000 PERSONNES  
EMPLOYÉES PEN-  
DANT LA PHASE DE  
CONSTRUCTION

## NACHTIGAL, CAMEROUN

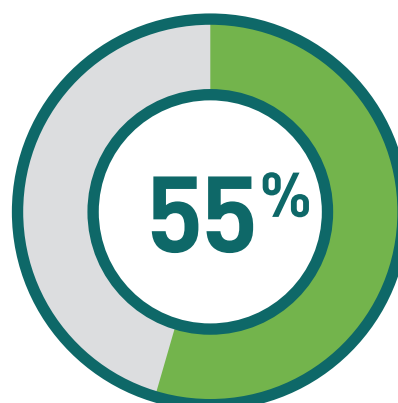
—  
**2,412**

PERSONNES AYANT BÉNÉFICIÉ  
D'UN EMPLOI

PERSONNEL EMPLOYÉ  
VENANT DU CAMEROUN



PERSONNEL EMPLOYÉ VENANT  
DE COMMUNAUTÉS HÔTES



## MALICOUNDA, SÉNÉGAL

# ZÉRO

ARRÊT DE  
TRAVAIL SUITE  
À UN ACCIDENT

ET

# 750

EMPLOIS CRÉÉS EN  
DÉCEMBRE 2020

ET

PERSONNEL EMPLOYÉ  
VENANT DE  
COMMUNAUTÉS HÔTES



## TOBENE, SÉNÉGAL

# ZÉRO

ARRÊT DE  
TRAVAIL SUITE  
À UN ACCIDENT

ET

PLAN DE RIPOSTE COVID-19  
MIS EN ŒUVRE POUR  
PROTÉGER LES EMPLOYÉS  
ET LES MEMBRES DE LA  
COMMUNAUTÉ

ET

AUCUN GRIEF D'ORDRE SO-  
CIAL OU ENVIRONNEMENTAL  
SIGNALÉ EN 2020

ET

AUCUN DÉVERSEMENT  
ENVIRONNEMENTAL  
SIGNIFICATIF





## PARTIE 7

# NOTRE PERFORMANCE ESG

**Tous nos investissements sont conformes à notre engagement en faveur de la durabilité. La section ci-dessous illustre les progrès ESG des sociétés ou des projets de notre portefeuille.**

---

## CONTRÔLE ET RAPPORTS

Africa50 s'emploie à améliorer la performance opérationnelle des sociétés de son portefeuille en mesurant et en suivant avec précision les activités et les informations ESG. Nous nous efforçons de mesurer et de suivre avec précision la performance ESG de nos activités, car cela nous permet d'évaluer nos progrès par rapport aux objectifs ESG convenus. Ce processus vise à accroître la valeur tant pour Africa50 que pour nos parties prenantes en assurant une gestion continue de la performance ESG et son

amélioration constante, et en facilitant la capacité à stimuler la performance ESG par une gestion axée sur les résultats. Le niveau de suivi et de reporting est aligné sur le niveau de risque ESG et les opportunités potentielles de valeur ajoutée associées à un investissement particulier. Il dépend donc de chaque société du portefeuille.





Africa50 continue à réaffirmer son engagement en faveur de la durabilité, conformément à notre vision et à notre mandat, à travers notre approche de la gestion de notre portefeuille d'investissements et de l'évaluation des investissements potentiels. La mise en œuvre effective de notre nouvel ESMS dans notre processus d'investissement formalise cette approche.



**CHEIKH MAMINA DIEDHIU,**  
Directeur de l'ESG

Pour appliquer ces dispositions, et alors que le système formel de suivi et de reporting de performance de l'impact sur le développement est actuellement en cours de développement pour une mise en œuvre en 2021, Africa50 a déjà conçu et mis en place un solide système de suivi et de reporting de performance ESG.

Africa50 exige des sociétés du portefeuille qu'elles préparent un rapport annuel complet de suivi ESG afin de déterminer si nos investissements répondent aux exigences environnementales et sociales applicables convenues lors de la négociation de l'investissement.

“  
Africa50 s'engage à favoriser la transition vers des économies plus vertes en investissant dans des entreprises qui peuvent avoir un impact positif sur l'environnement.  
”



## DOMAINE D'ACTION ENVIRONNEMENTAL

### PRINCIPES DIRECTEURS

- Soutenir une approche de précaution face aux défis environnementaux.
- Inspirer l'utilisation efficace de l'énergie et des ressources naturelles afin de réduire l'impact sur le changement climatique, et contribuer à l'utilisation durable des ressources épuisables, notamment les forêts et l'eau.
- Encourager la réduction des émissions de gaz à effet de serre, qui contribuent au changement climatique, dans nos activités et celles des sociétés de notre portefeuille.
- Éviter les impacts négatifs sur l'environnement ou, à défaut, les minimiser

Africa50 s'engage à assurer une bonne gestion de l'environnement, et nous visons à prendre soin de l'environnement dans nos zones opérationnelles et environnantes, ainsi qu'à limiter l'impact de nos opérations sur les communautés locales. Cet engagement va également dans le sens des ODD.

Notre planète a connu des changements significatifs qui ont transformé la normalité de la vie et ont créé une urgence pour mettre en œuvre des solutions durables vertes et efficaces. Africa50 s'engage à contribuer à l'accélération des économies vertes en investissant dans des entreprises qui peuvent avoir un impact positif sur l'environnement ou qui prévoient de minimiser les impacts négatifs de leurs produits et services sur l'environnement.

Notre orientation environnementale s'aligne sur les ODD 7 (énergie propre et abordable) et 13 (action climatique). Nous nous engageons également à soutenir l'objectif de zéro émission de gaz à effet de serre d'ici 2050 et à promouvoir la transition vers le zéro émission dans les entreprises de notre portefeuille. Cela contribuera à réduire les coûts en respectant l'environnement et en apportant des solutions propres et vertes qui permettent aux communautés de renforcer leur résilience face aux effets du changement climatique.

## CHANGER LE VISAGE DE L'ÉNERGIE EN AFRIQUE

Selon la Banque mondiale, l'Afrique subsaharienne est la région où le déficit d'accès à l'énergie est le plus important, représentant les trois quarts du déficit mondial.

En Afrique subsaharienne, le taux d'accès était de 46 % en 2019, et plus de 600 millions de personnes n'ont toujours pas accès à l'électricité aujourd'hui. La crise de la COVID-19 a révélé les inégalités mondiales saisissantes en matière d'accès à une énergie fiable et aux soins de santé,

notamment dans les zones rurales et périurbaines, et a mis en évidence la nécessité de développer l'accès à l'énergie pour aider les populations à atténuer les effets de la crise. En outre, les émissions de dioxyde de carbone (CO2) ont augmenté de 1,7 % entre 2013 et 2018\* et ces années ont été les plus chaudes jamais enregistrées\*\*, ce qui contribue aux phénomènes météorologiques extrêmes tels que les inondations et les sécheresses. En conséquence, l'Afrique, fait face à des conséquences sociales et économiques néfastes importantes.

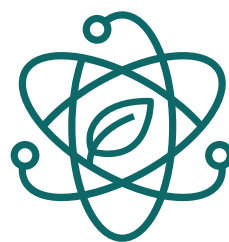


En Afrique subsaharienne, le taux d'accès était de 46 % en 2019, et plus de 600 millions de personnes n'ont toujours pas accès à l'électricité aujourd'hui.



Africa50 a participé activement à la lutte contre le changement climatique en aidant à réduire les émissions et l'impact climatique tout en fournissant une électricité accessible et abordable à la population africaine grâce à notre travail avec les partenaires, les gouvernements et les projets que nous soutenons et finançons.

Nous soutenons la production d'énergie renouvelable, nous menons nos activités et gérons les projets d'investissement de manière à prévenir, atténuer ou remédier aux impacts environnementaux négatifs associés à nos activités.



**Énergie renouvelable produite par les projets d'Africa50 en 2020**

**927,791 GWh**

\* Forum économique mondial, 2019

\*\* Organisation météorologique mondiale, 2019

## BUT D'IMPACT

Amélioration des conditions de vie

## OBJECTIF D'IMPACT

Rendre accessible une énergie abordable et fiable à un plus grand nombre de personnes.



Le processus industriel de production d'énergie renouvelable a considérablement évolué ces dernières années, au fur et à mesure de la maturation des technologies renouvelables. Les énergies renouvelables sont devenues une alternative énergétique économiquement attrayante au niveau mondial et en Afrique, grâce à la baisse constante du prix des technologies au fil des années. Régulièrement, les chercheurs découvrent de nouvelles technologies qui permettent soit d'augmenter le rendement, soit de diminuer le prix de production.

Par exemple, actuellement, le délai d'amortissement énergétique des modules solaires photovoltaïques (PV) est inférieur à un an après leur installation. Cela signifie que la quantité d'énergie utilisée pour produire et installer les équipements du projet est récupérée par la production solaire un an après le début de l'exploitation du projet. Une mesure d'impact secondaire est la quantité de CO<sub>2</sub> rejetée dans l'atmosphère pour chaque kilowattheure (kWh) d'électricité produite. La production d'énergie propre entraîne une diminution des émissions de CO<sub>2</sub> rejetées, tout en augmentant l'accès à l'énergie.



## Soutenir le secteur de l'électricité au Nigeria

Le Nigeria devrait connaître la plus forte augmentation de population au monde, atteignant 300 millions de personnes en 2050 et 700 millions d'ici 2100. L'ampleur et le rythme de cette croissance imposeront une charge sans précédent sur des infrastructures énergétiques déjà sous pression.

## AZURA-EDO IPP

Africa50 s'est associée à Actis, l'actionnaire majoritaire d'Azura Power, pour investir dans la centrale d'Azura-Edo au Nigeria. Azura-Edo est la première grande centrale électrique indépendante à financement privé construite au Nigeria depuis la réforme du secteur énergétique du pays. Le projet vend de l'électricité dans le cadre d'un contrat d'achat d'électricité (PPA) de 20 ans au Nigerian Bulk Energy Trader (NBET).



La phase 1 de la centrale à turbine à gaz à cycle ouvert de 461 MW a été achevée avec huit mois d'avance sur le calendrier et a commencé ses opérations commerciales en 2018. Elle offre une alternative plus propre au diesel et puise dans les réserves de gaz naturel du pays, un combustible de transition à combustion propre. La centrale fournit de l'électricité à une population estimée à 14 millions de personnes.

Le Nigeria souffre d'une importante pénurie de capacités de production, ce qui oblige les consommateurs d'électricité à recourir à des générateurs diesel coûteux et polluants.

Le gaz naturel est une importante source d'énergie et un combustible de transition disponible en abondance dans toute l'Afrique, qui peut contribuer à réduire les émissions de gaz à effet de serre du continent à mesure que celui-ci s'achemine vers la neutralité carbone. Il est également essentiel pour l'industrialisation, la consommation domestique et la production d'électricité à grande échelle.



Générés annuellement, l'équivalent d'une énergie plus propre pour environ 14 millions de personnes.

**2,935 GWh**



Émissions évitées en 2020

**302,964 tCO<sub>2</sub>**

Azura-Edo est une centrale alimentée au gaz naturel qui, selon le Center for Global Development, fournit une production d'électricité environ trois fois plus propre que le diesel, la principale source d'énergie pour la plupart des ménages et des entreprises au Nigeria. La centrale est conforme aux normes ESG les plus exigeantes et a déjà développé un engagement communautaire fort grâce à son initiative ESG Power to Change.

**RAZA HASNANI,**  
Directeur des investissements dans  
les infrastructures à Africa50

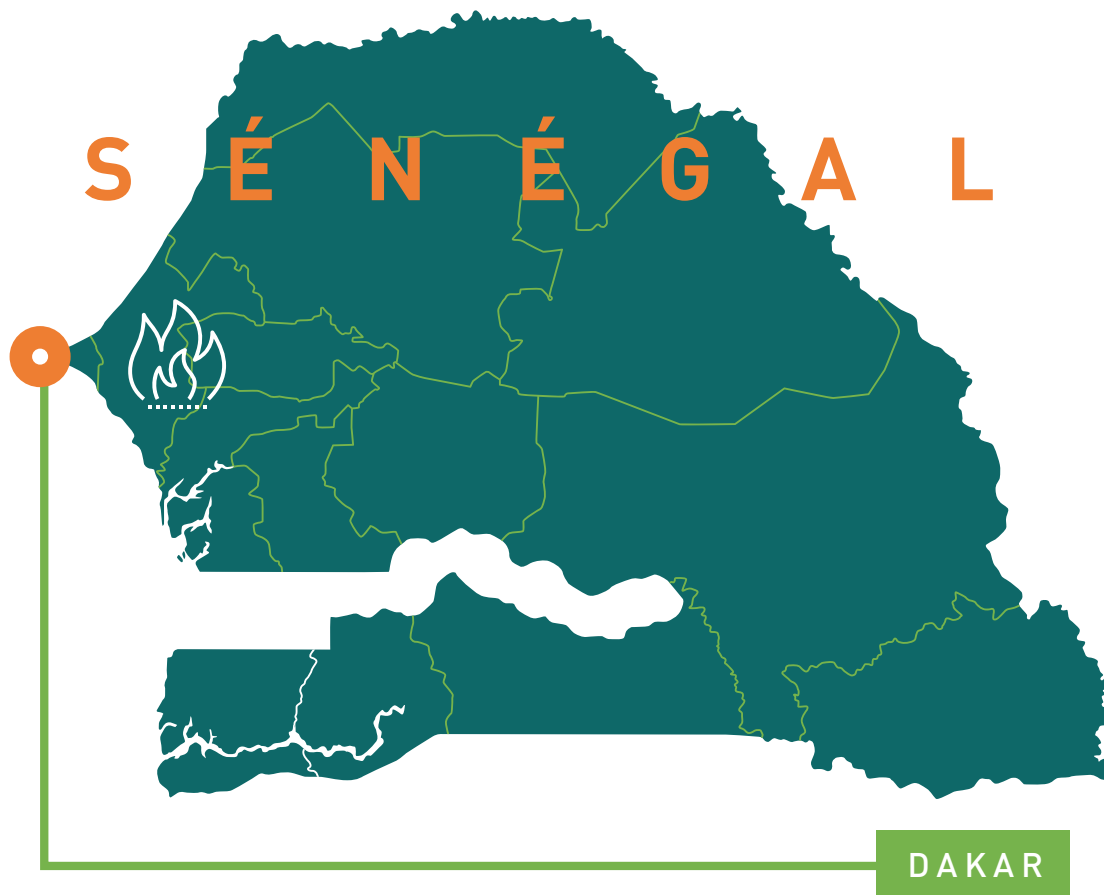
## TOBENE POWER

Africa50 a investi dans la centrale électrique de 115 MW de Tobène au Sénégal. Cette centrale électrique de base est le premier investissement d’Africa50 dans la plateforme Melec PowerGen. Tobene Power fournit une production d’électricité de base flexible et stabilisatrice du réseau à des tarifs compétitifs, ce qui contribue à combler le déficit de distribution électrique au Sénégal. Tobene Power a été conçue pour être convertie au gaz naturel provenant de gisements locaux lorsque l’approvisionnement sera disponible, ce qui devrait réduire les émissions. Africa50 s’engage à travailler avec les parties prenantes pour achever la conversion de la centrale au gaz dès que possible.

Malgré l’année difficile que la pandémie a causée dans le monde entier, le projet a donné de bons résultats, et Tobene Power a rempli toutes ses obligations contractuelles. Tobene Power a enregistré une disponibilité annuelle moyenne de 99 % et un facteur de capacité moyen de 29,6 % pour l’année.



**273 GWh**  
Générés annuellement







Tobene Power, qui représente environ 10 % de l’approvisionnement en électricité du Sénégal, a contribué à combler le déficit de distribution électrique au Sénégal depuis le début de son exploitation en 2016. La conversion de Tobène du fioul lourd au gaz, à laquelle s’est engagée Africa50, permettra de réduire considérablement l’empreinte CO2 de la centrale et de soutenir la transition du Sénégal vers un avenir plus durable sur le plan environnemental tout en faisant baisser le coût marginal de l’électricité.



**RAZA HASNANI,**  
Directeur des investissements dans  
les infrastructures à Africa50



## MALICOUNDA

Malicounda est une centrale au fioul à cycle combiné de 120 MW, convertible au gaz, située à environ 85 km de Dakar, au Sénégal. La centrale est conçue pour produire au moins 956 GWh d'électricité par an. Elle est conçue pour fonctionner initialement au fioul lourd, mais devrait être convertie au gaz naturel lorsque celui-ci sera disponible dans les gisements locaux. L'électricité produite sera vendue dans le cadre d'un contrat d'achat d'électricité de 20 ans et injectée dans le réseau par le biais d'une sous-station de distribution existante. La centrale devrait augmenter la capacité de production du Sénégal d'environ 17 %, tandis que les coûts diminueront d'environ 14 %. Si les consommateurs profitent de ces économies, les tarifs pourraient baisser de trois à sept pour cent, permettant une augmentation du PIB pouvant aller jusqu'à trois pour cent.

La centrale de Malicounda devrait aider à satisfaire les charges de base, facilitant l'intégration de l'électricité renouvelable intermittente dans le réseau du pays. Ce type de centrale à cycle combiné produit davantage d'électricité plus efficacement (jusqu'à 55 %) avec des émissions plus faibles que les anciennes centrales à cycle ouvert exploitées actuellement, qui dissipent 67 % de l'énergie sous forme de déchets. Une fois convertie au gaz, la centrale s'inscrira dans la politique sénégalaise de remplacement du diesel (environ 75 % de la capacité totale de production actuellement) par l'énergie renouvelable.



Malicounda s'inscrira dans la politique sénégalaise de remplacement du diesel (environ 75 % de la capacité totale de production actuellement) par l'énergie renouvelable.



## GENSER

Genser Energy Ghana Ltd est une centrale indépendante appartenant à une famille locale, qui fournit de l'électricité dédiée à des mines d'or au Ghana. La société a construit trois centrales opérationnelles ayant une puissance installée totale de 108 MW, ainsi qu'un gazoduc.

Genser utilise du gaz naturel local et fournit ainsi une énergie plus propre que les sources utilisées précédemment par les clients de Genser (principalement de l'énergie thermique, avec diesel comme combustible de secours) et prévoit de convertir à l'avenir ses turbines à gaz à cycle ouvert en cycle fermé, afin d'accroître l'efficacité du combustible

et réduire les émissions de gaz à effet de serre par ses centrales. Elle apporte une électricité plus abordable et plus fiable à des mines d'or du Ghana, assurant ainsi des économies importantes à leurs clients et appuie des industries qui emploient une main d'œuvre importante tout en mettant l'accent sur la nécessité du développement de l'expertise au niveau local.

Africa50 a investi dans une entreprise gérée par des entrepreneurs ghanéens, qui a attiré d'autres investisseurs pour stimuler la croissance de l'entreprise au moment de la sortie d'Africa50 de Genser Energy en janvier 2021.

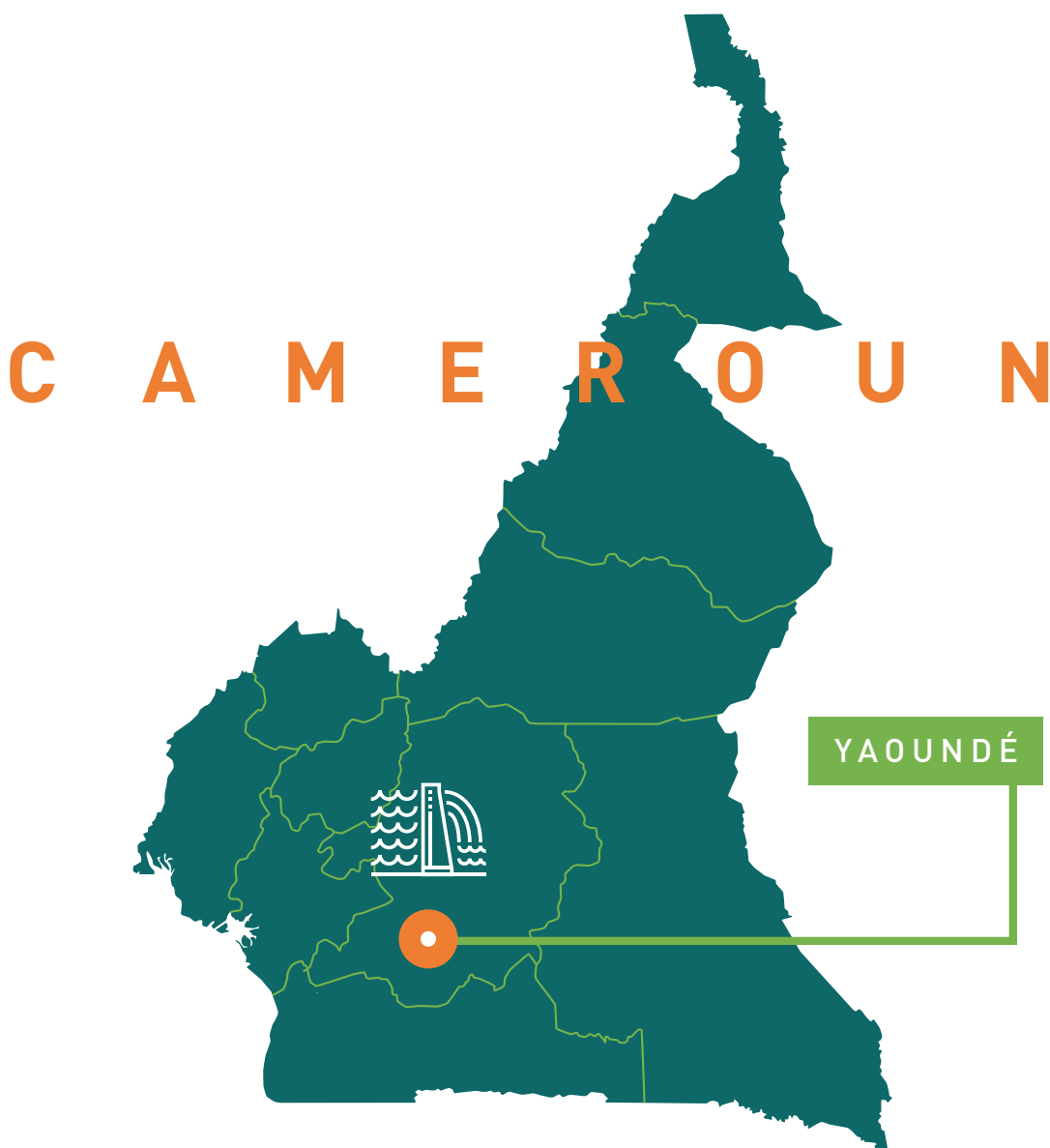


## Développer le potentiel hydroélectrique africain

### NACHTIGAL

Nachtigal Amont est une centrale hydroélectrique de 420 MW située sur le fleuve Sanaga, à 65 kilomètres de Yaoundé, avec une ligne de transmission de 50 kilomètres qui mène à Nyom. La construction a commencé et devrait être achevée dans trois ans.

Une fois achevée, elle sera exploitée dans le cadre d'une concession de 35 ans. Africa50 a pris une participation dans la Nachtigal Hydro Power Company (NHPC) auprès du gouvernement camerounais.

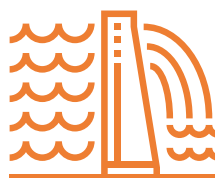


La centrale devrait augmenter la capacité de production du Cameroun de plus de 25 %, améliorant l'accès à l'électricité pour les consommateurs. Le coût plus faible de l'hydroélectricité devrait améliorer la viabilité financière à long terme du secteur, facilitant l'accès pour les populations pauvres, et faisant économiser aux consommateurs environ 100 millions d'USD sur une période de sept ans. Enfin, la centrale devrait permettre d'atteindre une part de 75 % d'énergie renouvelable d'ici à 2022.



**Tonnes d'émissions de CO2 seront évitées annuellement grâce au barrage hydroélectrique de Nachtigal.**

**1,000,000 tCO<sub>2</sub>**



**L'approvisionnement en électricité du barrage hydroélectrique de Nachtigal pour la population et la communauté**

**10 millions de personnes**



Nachtigal sera la plus grande centrale hydroélectrique d'Afrique financée principalement par des capitaux privés.

Elle servira également d'exemple dans le cadre de la réforme sectorielle du gouvernement, ouvrant la voie à des projets similaires à l'avenir. Elle montre également comment Africa50 tire parti de ses relations avec ses actionnaires et de ses ressources financières pour accélérer les projets.



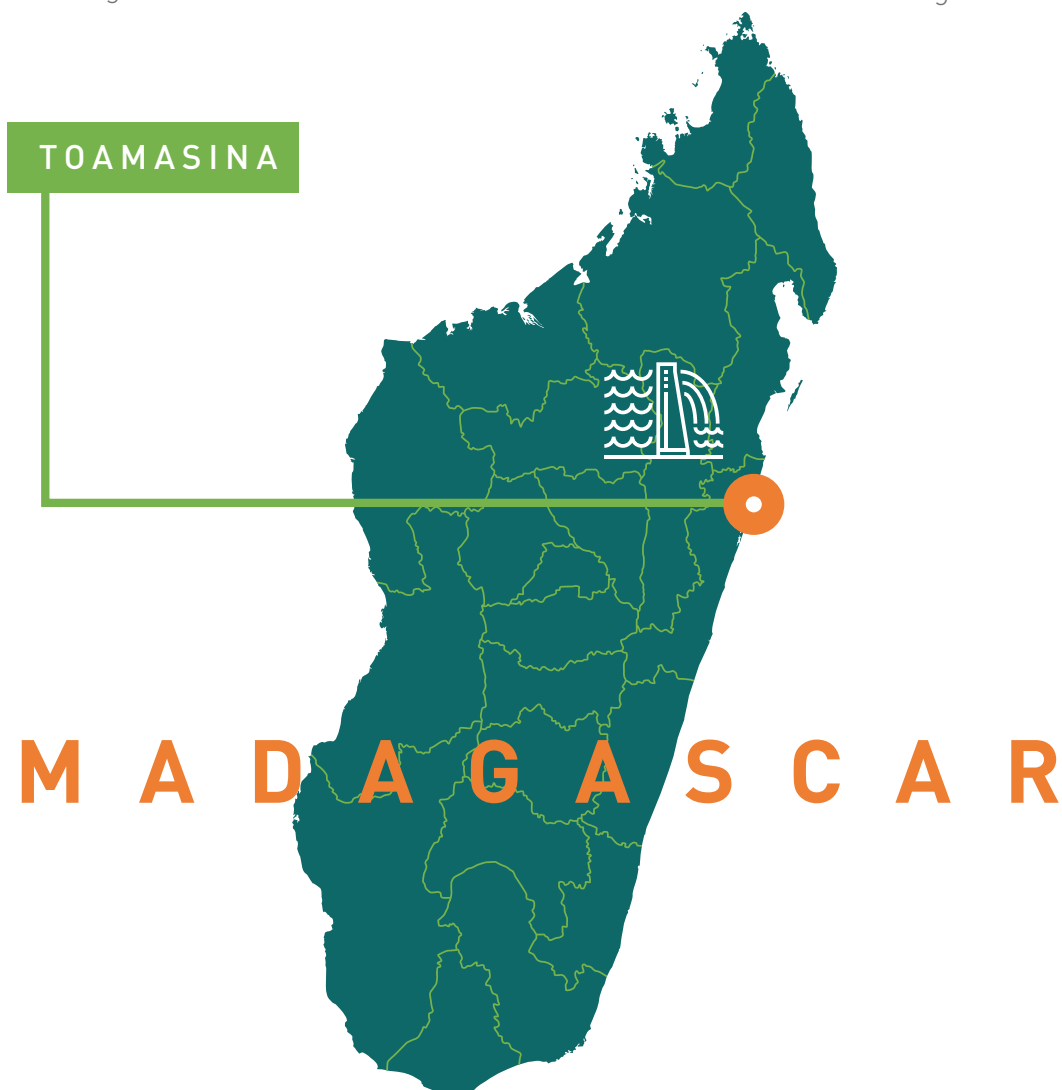
**KOFFI KLOUSSEH**  
**Directeur du développement de projet à Africa50**

## VOLOBE

Volobe est une centrale hydroélectrique de 120 MW en cours de construction située sur le fleuve Ivondro, à 40 kilomètres de Toamasina, à Madagascar, qui sera exploitée dans le cadre d'une concession de 35 ans. Le projet comprend également la construction d'une ligne de transmission, la rénovation de la route d'accès et des infrastructures pour les villages avoisinants. Volobe devrait fournir de l'électricité de base fiable et bon marché à plus de deux millions de Malgaches, facilitant la transition du pays vers les énergies renouvelables.

Lorsqu'elle sera opérationnelle, la centrale devrait accroître la capacité de production d'électricité du pays d'environ 20 %.

La centrale remplacera la production de diesel, coûteuse et polluante, et permettra à la Jirama (société publique malgache de services publics) de réaliser des économies de plus de 50 %. Elle pourrait faire économiser environ 100 millions d'euros par an à la société publique d'électricité malgache grâce à la substitution de la source d'énergie.





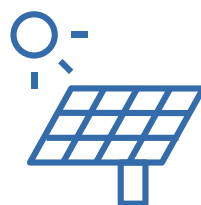
Lorsqu'elle sera opérationnelle, la centrale devrait accroître la capacité de production d'électricité du pays d'environ 20%.



## Énergie solaire en Égypte

Scatec Egypt est un portefeuille de six centrales solaires de grande taille produisant au total 400 MW, construites dans le cadre de la Phase 2 du programme égyptien de tarif de subventionnement (FiT). Les centrales sont situées dans le parc solaire de Benban, d'une capacité de 1,5 GW, l'un des plus vastes du monde. L'électricité est vendue à l'Egyptian Electricity Transmission Company dans le cadre d'un contrat d'achat d'électricité de 25 ans.

Les centrales devraient accroître la capacité de production d'électricité de l'Égypte, contribuant à répondre à la hausse de la demande. La production de 870 GWh par an réduira la dépendance vis-à-vis du pétrole et du gaz importés, ce qui améliorera la sécurité énergétique du pays.



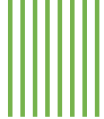
Émissions évitées en 2020.

**537,526 tCO<sub>2</sub>**

LE CAIRE







Les premiers projets de centrales électriques indépendantes conclus en près de 20 ans, alors que le pays sortait tout juste d'une grave crise financière, les centrales de Benban ont servi d'exemple et ouvert la voie à 700 MW de capacité éolienne et solaire supplémentaires dans les années suivantes. Les avantages environnementaux sont considérables, avec plus de 500 000 tonnes de CO2 évitées chaque année.



**ANAS CHARAFI**  
Directeur des investissements



## GESTION DE NOTRE IMPACT ENVIRONNEMENTAL

Bien que les avantages environnementaux soient considérables des énergies renouvelables et propres, le développement de projets solaires, hydroélectriques, gaziers, thermiques et TIC a des incidences sur l'environnement. La plupart se produisent pendant les phases de développement et de construction d'un projet.

Les émissions, le prélèvement d'eau, la production de déchets et l'augmentation des transports vers et depuis la zone du site sont des impacts classiques de la phase de construction des projets d'Africa50

À travers sa politique ESG, Africa50 s'engage à s'aligner sur les normes de performance de la Société financière internationale en matière de gestion des risques environnementaux et sociaux. L'ESMS d'Africa50 fournit un cadre pour la gestion des risques et des impacts environnementaux.



À travers sa politique ESG, Africa50 s'engage à s'aligner sur les normes de performance de la Société financière internationale en matière de gestion des risques environnementaux et sociaux. L'ESMS d'Africa50 fournit un cadre pour la gestion des risques et des impacts environnementaux.



## DOMAINES D'ACTION SOCIALE

### PRINCIPES DIRECTEURS

- Soutenir et respecter la protection des droits de l'Homme proclamés au niveau international
- Soutenir et respecter des conditions de travail et d'emploi équitables
- La protection de la santé et de la sécurité des travailleurs, des communautés environnantes et des clients

Nous nous engageons à développer et à investir dans des projets qui ont des retombées sociales positives. Il s'agit notamment du développement économique et de l'amélioration des moyens de subsistance, tels que l'accès à l'énergie, aux infrastructures de soins de santé et l'inclusion financière par la technologie via les technologies financières. Notre politique ESG est alignée sur les normes de la SFI et les ODD suivants : 8 (Travail décent et croissance économique), 9 (Industrie, innovation et infrastructure), 10 (Réduction des inégalités), 11 (Villes et communautés durables) et 17 (Partenariat pour les objectifs). Ces cadres nous guident pour garantir que les sociétés de notre portefeuille fournissent des produits et des services qui atteignent des populations auparavant mal desservies, qu'elles encouragent des pratiques d'emploi équitables, qu'elles apportent des formations et un développement et qu'elles améliorent la santé, la sécurité et le bien-être de leurs employés.



## SOUTENIR L'EMPLOI EN AFRIQUE

Africa50 vise à soutenir le développement local dans les pays où nous opérons, en contribuant à la création d'emplois ainsi qu'au transfert de connaissances et de compétences techniques aux communautés locales. Un nombre important d'emplois sont créés par les entreprises de notre portefeuille, et les travailleurs acquièrent des compétences techniques et une expérience importantes qui les rendent plus aptes à travailler à l'avenir.

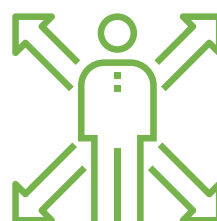
Africa50 et ses différents partenaires créent un nombre important d'emplois grâce à nos projets, en particulier pendant la phase de construction. Jusqu'à présent, 2 000 emplois directs ont été créés et environ 52 000 emplois devraient être créés grâce à nos investissements en cours. Ces emplois ont permis aux membres de la communauté d'apprendre, de se former professionnellement, et d'être reconnus pour leur contribution dans l'environnement de travail. En outre, les environnements de travail de nos projets encouragent l'égalité des sexes et la diversité et respectent la dignité et les droits humains de la main-d'œuvre et de la communauté.

### BUT D'IMPACT

Croissance et développement économique

### OBJECTIF D'IMPACT

Investir dans des infrastructures qui servent de base à l'activité économique, en soutenant la croissance d'économies inclusives et la création d'un développement durable.



**2000**

emplois directs créés

**~52 000**

52 000 emplois devraient être créés grâce aux investissements d'Africa50 en cours



EMPLOIS CRÉÉS PAR NOS  
PROJETS ET INVESTISSEMENTS

GBESSIA  
**150**  
CRÉATIONS  
D'EMPLOIS  
ESTIMÉES

VOLOBE  
**1000**  
EMPLOIS DIRECTS  
DEVANT ÊTRE CRÉÉS  
PENDANT LA  
CONSTRUCTION

SCATEC  
EGYPT  
**70**  
EMPLOYÉS  
EN 2020

AZURA-EDO  
**145**  
EMPLOYÉS  
EN 2020

MALICOUNDA  
**338**  
EMPLOYÉS  
EN 2020

NACHTIGAL  
**2412**  
EMPLOIS  
CRÉÉS

KIGALI  
INNOVATION CITY  
**31 000**  
EMPLOIS DIRECTS ET  
INDIRECTS SERONT CRÉÉS  
PENDANT LE CYCLE  
D'EXPLOITATION

## ÉTUDE DE CAS:

### Kigali Innovation City - Un pôle d'innovation axé sur l'Afrique au Rwanda

#### BUT D'IMPACT

Intégration régionale

#### OBJECTIF D'IMPACT

Tirer parti des infrastructures physiques et des TIC de manière à encourager et à faciliter l'intégration sociale et économique entre les pays et les communautés d'Afrique.



Kigali Innovation City (KIC) est une cité de l'innovation multifonctionnelle, prévue dans un plan directeur, qui sera située sur un terrain de 61,2 hectares à l'est de Kigali, dans la Zone économique spéciale de Kigali. Il s'agit de l'un des projets phares destinés à concrétiser la vision du gouvernement rwandais, qui souhaite faire du pays le pôle de la connaissance et de la technologie de l'Afrique. La KIC sera développée en plusieurs phases et comprendra des logements pour étudiants et des unités résidentielles, des bureaux commerciaux, des pépinières d'entreprises, des hôtels d'affaires et d'autres usages. Le projet compte actuellement cinq locataires engagés, dont l'université Carnegie Mellon en Afrique et l'Africa Leadership University, qui sont déjà opérationnelles.

KIC est conçue comme le « cœur numérique de l'Afrique », avec pour objectifs d'être verte, compacte et connectée, afin d'attirer des entreprises axées sur l'innovation, d'utiliser efficacement et durablement les ressources, d'améliorer le transfert de connaissances et de contribuer au développement du capital humain.



KIC est conçue comme le « cœur numérique » de l'Afrique, avec pour objectifs d'être verte, compacte et connectée, afin d'attirer des entreprises axées sur l'innovation.



### **KIC DEVRAIT APPORTER LA CONTRIBUTION SUIVANTE À L'IMPACT SUR LE DÉVELOPPEMENT :**

- Créer 50 000 emplois pendant la construction et 31 000 emplois directs et indirects pendant l'exploitation.
- Augmenter les recettes d'exportation et les investissements directs étrangers pour le Rwanda, étant donné que le projet a pour ambition de devenir un centre d'innovation panafricain.
- Contribuer au développement du capital humain grâce aux quatre établissements d'enseignement présents sur le site. Plus de 2 600 étudiants devraient être diplômés de ces établissements chaque année. La nature intégrée du projet offre aux étudiants d'autres possibilités d'évolution professionnelle grâce à des partenariats potentiels pour des stages ou des offres d'emploi proposées par les entreprises présentes sur le site.
- Catalyser le développement de jeunes entreprises soutenues par des incitations gouvernementales, la proximité d'établissements d'enseignement axés sur la recherche et l'écosystème intégré attendu.

## Promouvoir la diversité des genres

Africa50 s'attache à promouvoir la diversité des genres au sein des investissements qu'elle réalise. Notre objectif est de lever les barrières culturelles et de soutenir l'embauche de femmes afin qu'elles acquièrent des compétences précieuses qui leur permettront de contribuer économiquement à leur communauté et de se développer.

### ÉTUDE DE CAS :

#### Ingénieure au parc solaire de Benban



Scatec Egypt est en train de constituer une équipe robuste et très efficace d'ingénieurs travaillant dans l'exploitation et la maintenance. L'accent mis systématiquement sur les compétences plutôt que sur le sexe dans les processus de recrutement, la formation et l'éducation font partie des mesures mises en œuvre pour augmenter la proportion de femmes ingénieures et assurer l'égalité des sexes.

Les effets des mesures prises sont clairs : le pourcentage de candidates postulant à des postes similaires a augmenté, tout comme la proportion d'étudiantes du secondaire souhaitant s'orienter vers l'ingénierie.

## DÉVELOPPEMENT COMMUNAUTAIRE

L'établissement de relations avec les communautés locales et la mise en œuvre de projets de développement communautaire contribuent à des résultats de développement positifs pour les communautés tout en améliorant la licence sociale d'exploitation et en aidant à minimiser les troubles sociaux et les risques de sécurité.

Nous nous engageons à développer et à investir dans des projets qui apportent des avantages durables aux communautés locales, notamment le développement économique et les infrastructures essentielles à l'amélioration de la vie.



L'établissement de relations avec les communautés locales contribue à la licence sociale d'exploitation et peut aider à minimiser les troubles sociaux et les risques de sécurité.





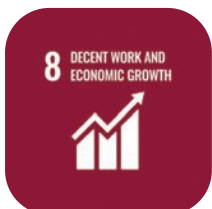


## BUT D'IMPACT

Amélioration des conditions de vie

## BUT D'IMPACT

- Favoriser des résultats sociaux positifs (tels que la santé, l'éducation et l'inclusion financière) grâce au type d'infrastructures dans lesquelles Africa50 investit.
- Permettre aux gens d'accéder à des produits et services qui ne leur seraient pas accessibles en l'absence d'investissements d'Africa50.



## Restauration des conditions de vie

La mission d'Azura Edo est d'améliorer la vie des gens en soutenant des programmes de santé et d'éducation qui ont un impact durable sur les communautés hôtes (Ihovbor, Orior-Osemwende et Idunmwonwina-Urho Nisen) dans l'État d'Edo et à travers le Nigeria, et de développer le secteur de l'énergie nigérian en proposant des formations, un enseignement et les meilleures pratiques au gouvernement et au secteur privé.

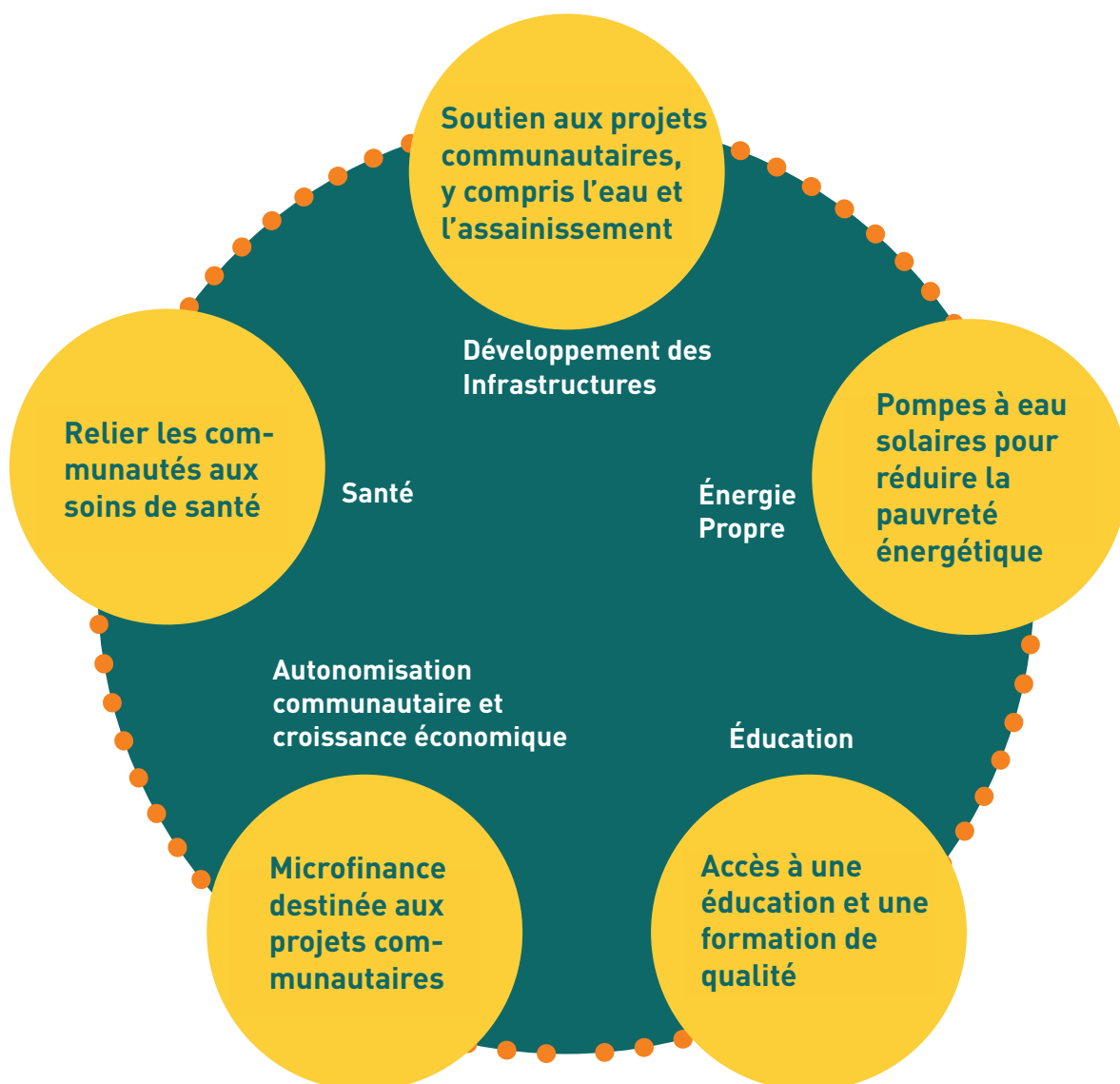
Azura-Edo s'est engagé à mettre en œuvre un programme de restauration des conditions de vie (PRMS) axé sur des cours de formation à l'autonomisation au sein de la communauté environnante pour un projet IPP à Benin City, au Nigeria. Le PRMS est conçu pour restaurer et améliorer les moyens de subsistance des personnes affectées par le projet (PAP). Un total de 115 PAP ont suivi des formations en agriculture, soudure de base, plomberie, charpenterie et maçonnerie.

Notre projet au Sénégal, Tobene Power, a également mis en œuvre un PRMS pour les personnes affectées qui ont été économiquement déplacées par SENELEC sur les 4,5 hectares de terres attribuées à Tobene Power. Le PRMS proposé a été accepté par les prêteurs et un budget a été réservé pour sa mise en œuvre.

Par l'intermédiaire de la Benban Solar Development Association (BSDA) et en liaison avec la Facility Management Company (FMC), une stratégie et un plan communautaires de responsabilité sociale des entreprises (RSE) ont été élaborés pour le parc solaire de Benban. La mise en œuvre des projets RSE a commencé en 2020.

Parallèlement, une collaboration de Scatec Egypt avec l'ONG Orman a eu lieu en 2020 autour de la mise en œuvre d'un projet de fourniture de têtes de bétail aux ménages dans le besoin, en particulier ceux dirigés par des femmes. En outre, un examen de diligence raisonnable a été entrepris, qui a approuvé l'ONG pour de nouvelles activités.

## NOTRE IMPACT SOCIAL



## CONTRIBUTION À UNE ÉDUCATION DE QUALITÉ

Azura soutient un centre d'apprentissage pour les enfants orphelins au Nigeria, et a fourni et installé des systèmes solaires dans les différents bâtiments qui l'entourent. L'installation de systèmes solaires permet d'éviter la pollution atmosphérique, la pollution sonore, la volatilité des prix et la dégradation de l'environnement associées aux combustibles fossiles.

Azura a établi un partenariat avec North East Children's Trust (NECT) pour aider à la formation d'étudiants qui poursuivent des carrières dans le domaine des énergies renouvelables et de l'ingénierie électrique, y compris la formation à l'installation de panneaux solaires.

Azura s'est également associée à Edo Jobs pour former 47 personnes affectées par le projet (PAP) à la gestion d'entreprise et aux TIC. Le stage de cinq jours avait pour but de doter les chefs d'entreprise de compétences de gestion pertinentes afin d'améliorer la visibilité et les revenus de leur entreprise. À l'issue de la formation, en novembre 2020, dix entreprises des participants sont devenues visibles sur Google Maps, tandis que 40 autres PAP ont été aidées dans leurs démarches d'immatriculation de leur entreprise. Un cours de soutien post-formation de six mois sera dispensé par Edo Jobs en 2021.

Au Sénégal, Tobene Power a reçu des demandes de construction de salles de classe temporaires en utilisant les conteneurs d'expédition déjà présents sur le site. L'objectif est d'augmenter la capacité des écoles existantes dans les communautés locales. Tobene Power a déjà fourni huit des 15 conteneurs demandés. En outre, Tobene a construit des murs d'enceinte pour deux écoles des communautés locales.

En 2020, Scatect Egypt a développé une école « en classe unique » qui relèvera de l'administration d'une école existante et desservira la communauté de Benban.



Azura soutient un centre d'apprentissage pour les enfants orphelins au Nigeria, et a fourni et installé des systèmes solaires dans les différents bâtiments qui l'entourent.



## AMÉLIORER L'ACCÈS AUX SOINS DE SANTÉ

Azura a établi un partenariat avec Dial-a-Doc-Direct, un programme numérique de soutien à la santé publique visant à intégrer 500 ménages dans les trois communautés de Ihovbor, Orior-Osemwende et Idunmwonwina-Urho Nisen en utilisant la plateforme Telehealth Care. Cela permettra aux ménages d'avoir accès à des médecins sur un sous-réseau de télécommunications.

L'aide consiste à fournir un téléphone mobile et un abonnement de 12 mois au sous-réseau. La mise en œuvre a commencé en décembre 2020 et, jusqu'à présent, le programme a intégré plus de 300 ménages de deux des communautés.

Azura soutient le programme Mission for Vision de la Tuls Chanrai Foundation (TCF), qui vise à réduire la cécité évitable au Nigeria. En 2020, Azura a parrainé 1 500 des 4 309 opérations chirurgicales réalisées par la TCF à travers le Nigeria. Ce soutien a permis d'apporter des avantages indirects à plus de 9 000 proches, de nombreuses personnes ayant retrouvé leur autonomie, un revenu accru et de meilleurs moyens de subsistance. Par exemple, certains bénéficiaires ont repris ou poursuivi leurs études, d'autres ont retrouvé leur emploi et d'autres encore ont pu créer une nouvelle entreprise.

**Au Sénégal, lorsque les premiers cas de COVID-19 sont apparus, Tobene Power a rapidement pris des mesures pour protéger ses travailleurs et la communauté en fournissant des équipements et une aide:**



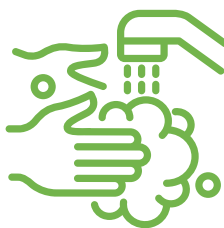
## 350 Colis alimentaires familiaux

**Don de 350 colis de nourriture à des familles vulnérables. Chaque colis comprenait un sac de riz de 50 kilos, cinq litres d'huile et cinq paquets de sucre.**



## 9,600 masques faits main

**• Fourniture de 9 600 masques aux communautés locales. Les masques ont été fabriqués par des tailleurs locaux, dont environ 40 % sont des femmes.**



## 8 stations de lavage

**• Mise en place de huit stations de lavage pour les mains équipées de thermomètres numériques, de savons et de désinfectants pour les mains.**



## Campagne COVID-19

Campagne de sensibilisation à la COVID-19 avec l'Association des jeunes de Taiba Ndiaye



**21 000**  
gants  
chirurgicaux

En réponse à la COVID-19, Azura-Edo a fait don des équipements de protection individuelle (EPI) suivants à l'État d'Edo et aux communautés locales :



**210 packs**

de combinaisons de protection,  
désinfectants pour les mains et  
lunettes de sécurité

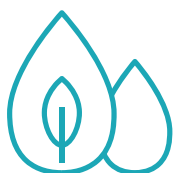


**54 000**  
masques  
réutilisables  
&  
**10 500**  
masques  
médicaux

Constatant l'augmentation de l'impact de la COVID-19 dans les communautés, Scatec Egypt a fait don de fournitures médicales à des ménages sélectionnés en collaboration avec des ONG locales. En outre, sept unités de dialyse ont été achetées par Scatec Egypt pour être installées dans un hôpital de Benban.

## RENFORCER LES CONDITIONS DE VIE COMMUNAUTAIRES PAR L'AMÉLIORATION DE L'APPROVISIONNEMENT EN EAU

Azura-Edo a mis en place les mesures suivantes pour améliorer l'approvisionnement en eau des communautés environnantes :



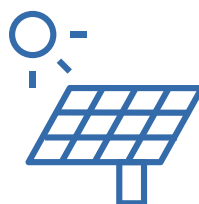
### Forage de 20 000 litres

- Le forage de la communauté d'Ihovbor a été agrandi pour atteindre une capacité de 20 000 litres, avec un réseau d'approvisionnement de deux kilomètres comprenant six postes de distribution. La pompe a été remplacée, et la capacité solaire a été augmentée par l'ajout de 30 panneaux solaires.
- Des générateurs diesel insonorisés et des groupes électrogènes ont été fournis aux communautés d'Ihovbor et d'Orior-Osemwende.
- La source d'énergie du forage à l'école primaire de la communauté d'Ihovbor a été réparée et améliorée afin d'approvisionner en eau 250 élèves et membres du personnel.



### Eau potable pour 200 élèves

- Un nouveau forage a été installé à l'école primaire de la communauté d'Orior-Osemwende pour fournir de l'eau potable à 200 élèves et au personnel.



### Panneaux photovoltaïques de 45,5 Kv

- Au Sénégal, Tobene Power a achevé en juin 2020 la construction de panneaux solaires de 45,5 kilovolts (kV) pour la pompe à eau de la communauté locale. Cela permet aux communautés environnantes d'avoir accès à une eau propre moins chère.



Nous promovons un environnement sans danger au sein de toutes les entreprises de notre portefeuille, ce qui inclut l'élimination des accidents mortels.



## SANTÉ ET SÉCURITÉ

Nous priorisons également la santé et la sécurité de nos collaborateurs et des communautés dans lesquelles opèrent les sociétés de notre portefeuille. La santé, la sécurité et le bien-être des personnes sont devenus plus difficiles et critiques en raison de la pandémie de COVID-19.

Nous avons donc fourni un soutien pour aider à protéger nos employés et leur permettre de continuer à travailler dans des environnements sûrs et sains. Nous promovons également un environnement sans danger au sein de toutes les entreprises de notre portefeuille, ce qui inclut l'élimination des accidents mortels.



## La riposte d’Africa50 face à la Covid-19

Africa50 a mis en œuvre l’initiative de soutien à la riposte (RSI) de la COVID-19 en 2020. La RSI avait pour but de soutenir la lutte de l’Afrique contre la pandémie. Dans le cadre de cette initiative, Africa50 a fait un don pour aider à contenir la propagation du virus et à minimiser son impact. Compte tenu des effets probables à long terme de la pandémie, l’initiative de soutien à la riposte de la COVID-19 d’Africa50 comportait trois phases.

La première phase visait à aider les pays à faire face aux besoins immédiats en matière de santé publique grâce à des dons en nature et en espèces. Il s’agit d’une subvention aux Centres africains de contrôle et de prévention des maladies (Africa CDC), qui a été utilisée pour acheter des tests de dépistage et d’autres équipements médicaux ainsi que pour mobiliser les intervenants de première ligne, comme le prévoit la stratégie continentale conjointe de l’Afrique pour la COVID-19, dirigée par l’Union africaine, par l’intermédiaire d’Africa CDC. Africa50 a également fait un don pour financer d’autres activités ciblées de contrôle et de prévention des infections dans les pays africains.

La deuxième phase se concentre sur les solutions technologiques qui contribuent à répondre à la demande sans précédent en innovations numériques en matière de santé. C’est ainsi qu’Africa50 soutient le déploiement de solutions numériques dans le cadre du Challenge de l’innovation que nous avons lancé en 2019 pour accroître l’accès à la connectivité internet dans les zones mal desservies en Afrique.

La troisième phase est axée sur des solutions à moyen et long terme qui soutiennent la reprise économique et la stabilisation des pays africains, notamment la mise en œuvre de grands projets d’infrastructures.



Africa50 a mis en œuvre l’initiative de soutien à la riposte (RSI) de la COVID-19 en 2020. La RSI avait pour but de soutenir la lutte d’Africa50 contre la pandémie.







Coronavirus (COVID-19)



## PARTIE 8

---

# GLOSSAIRE

<b>BAD</b>	Banque africaine de développement	<b>KPI</b>	Indicateur clé de performance
<b>UA</b>	Union Africaine	<b>kV</b>	Kilovolt
<b>BAM</b>	Bank Al-Maghrib	<b>kWh</b>	Kilowatt-heure
<b>BCEAO</b>	Banque centrale des États de l'Afrique de l'Ouest	<b>PRMS</b>	Programme de restauration des moyens de subsistance
<b>BSDA</b>	Benban Solar Development Association	<b>NBET</b>	Nigerian Bulk Energy Trader
<b>CDC</b>	Centers for Disease Control and Prevention	<b>NECT</b>	North East Children's Trust
<b>CSR</b>	Responsabilité sociale d'entreprise	<b>NHPC</b>	Nachtigal Hydro Power Company
<b>DI</b>	Impact sur le développement	<b>PAP</b>	Personne affectée par le projet
<b>ESG</b>	Environmental, Social et Governance	<b>PD</b>	Africa50 – Développement de projet
<b>ESMS</b>	Système de gestion environnementale et sociale	<b>PF</b>	Africa50 – Financement de projet
<b>FiT</b>	Tarif de subventionnement	<b>PIDA</b>	Programme de développement des infrastructures en Afrique
<b>FMC</b>	Entreprise du Gestionnaire immobilier	<b>PPA</b>	Contrat d'achat d'électricité
<b>ICT</b>	Technologies d'information et de communication	<b>EPI</b>	Équipements de protection individuelle
<b>IFC</b>	Société financière internationale	<b>PPP</b>	Partenariat public-privé
<b>KIC</b>	Kigali Innovation City	<b>PV</b>	Photovoltaïque
		<b>RSI</b>	Initiative de soutien à la riposte de la Covid-19
		<b>ODD</b>	Objectifs de développement durable
		<b>TCF</b>	Tulsi Chanrai Foundation
		<b>US\$</b>	Dollar américain





# AFRICA<sup>50</sup>

