



AFRICA<sup>50</sup>

# RAPPORT DE DURABILITÉ

2021

Vers un impact durable

[www.africa50.com](http://www.africa50.com)





# TABLE DES MATIÈRES

<b>A PROPOS DE CE RAPPORT</b>	<b>3</b>
<b>AFRICA50 : PRÉSENTATION</b>	<b>5</b>
1.1 AVANT-PROPOS DU PRÉSIDENT	5
1.2 LETTRE DU DIRECTEUR GÉNÉRAL	7
1.3 FAITS MARQUANTS EN 2021	9
1.4 QUI SOMMES-NOUS?	10
1.5 NOS INVESTISSEMENTS	14
<b>NOTRE DÉMARCHE D'IMPACT</b>	<b>15</b>
2.1 NOTRE DÉMARCHE À CE JOUR	15
2.2 QUELLE EST LA PROCHAINE ÉTAPE ?	18
2.3 NOTRE APPROCHE CLIMATIQUE	19
<b>NOTRE IMPACT</b>	<b>22</b>
3.1 SOUTENIR UNE TRANSITION ÉNERGÉTIQUE JUSTE	22
3.2 COMBLER LA FRACTURE NUMÉRIQUE	26
3.3 PROMOUVOIR L'INTÉGRATION RÉGIONALE	30
3.4 INITIATIVES DE RESPONSABILITÉ SOCIALE	34
<b>NOTRE STRATÉGIE D'INVESTISSEMENT RESPONSABLE</b>	<b>36</b>
4.1 MISE À JOUR DU CADRE DE GESTION DES RISQUES ESG	36
<b>QUEL A VENIR</b>	<b>38</b>



## A PROPOS DE CE RAPPORT

**Ceci est le Rapport annuel de développement durable 2021 d’Africa50. Ce rapport annuel de développement durable 2021 d’Africa50 est publié conformément à notre engagement de rendre compte et d’informer les partenaires internes et externes de notre performance environnementale, sociale et de gouvernance (ESG), ainsi que de notre impact sur le développement.**

### Portée et limites de ce rapport

Les informations et opinions contenues dans ce rapport sont fournies à la date de ce rapport et sont susceptibles d’être modifiées sans préavis. Africa50 ne s’engage ni à mettre à jour ni à réviser ces déclarations. Ce rapport représente la politique et les intentions actuelles d’Africa50 et n’est pas destiné à créer des droits ou des obligations légales. Bien que nous nous efforcions d’être exacts, ce rapport peut contenir ou incorporer par référence des informations fournies par des tierces parties qui n’ont pas été examinées, approuvées ou endossées séparément par Africa50 et Africa50 ne fait aucune déclaration, garantie ou engagement quant à l’exactitude, au

### Avis de non-responsabilité

Les informations et opinions contenues dans ce rapport sont fournies à la date de ce rapport et sont susceptibles d’être modifiées sans préavis. Africa50 ne s’engage ni à mettre à jour ni à réviser ces déclarations. Ce rapport représente la politique et les intentions actuelles d’Africa50 et n’est pas destiné à créer des droits ou des obligations légales. Bien que nous nous efforcions d’être exacts, ce rapport peut contenir ou incorporer par référence des informations fournies par des tierces parties qui n’ont pas été examinées, approuvées ou endossées séparément par Africa50 et Africa50 ne fait aucune déclaration, garantie ou engagement quant à l’exactitude, au caractère raisonnable ou à l’exhaustivité de ces informations. L’inclusion d’informations dans ce rapport n’est pas une indication que le sujet ou les informations sont importants pour les activités ou les résultats d’exploitation d’Africa50.

Les informations et les opinions contenues dans ce rapport sont fournies à titre d’information

uniquement ; elles ne prétendent pas être complètes ou exhaustives et nul ne doit s’y fier indûment. Africa50 estime que les sources de ces informations sont fiables. Toutefois, Africa50 ne fait aucune déclaration, garantie ou engagement, que ce soit de manière expresse ou implicite, et n’accepte aucune responsabilité quant à l’exactitude, la validité, l’actualité, la qualité marchande ou l’exhaustivité de toute information ou donnée (qu’elle soit préparée par Africa50 ou par un tiers) pour tout objectif ou usage particulier, ou quant à l’absence d’erreur dans ces informations ou données. Ce rapport ne sera ni mis à jour ni révisé pour refléter des informations qui pourraient devenir disponibles ou en fonction d’un changement de circonstances survenant après la date de remise de ce rapport au destinataire.

Certaines informations contenues dans ce rapport constituent des déclarations prospectives. En raison de risques et incertitudes divers, les faits ou résultats réels ou la performance réelle de tout investissement peuvent s’écarter de manière significative de ceux prévus ou envisagés dans ces déclarations prospectives. Il n’y a aucune garantie que les rendements visés ou illustrés seront atteints.

Ce rapport contient des informations sur les performances passées de certains investissements réalisés par Africa50. Les informations concernant des investissements antérieurs particuliers réalisés par Africa50 et figurant dans ce rapport sont fournies à titre d’information et de discussion uniquement pour décrire l’approche d’Africa50 en matière d’investissement. Elles ne constituent pas un indicateur des résultats de tout investissement futur réalisé par Africa50 et ne doivent pas créer d’attentes à cet égard. Les chiffres sur les performances antérieures figurant dans le présent document ont été calculés par Africa50 sur la base



des informations fournies par les sociétés dans lesquelles les investissements ont été réalisés ainsi que d'autres sources. Les chiffres sur les performances antérieures présentés dans ce document sont bruts (avant déduction des frais), sauf indication contraire. Il ne faut pas supposer que les investissements futurs seront rentables ou égaleront la performance présentée ici. Les performances passées ne sont pas une indication ou une garantie des résultats futurs.

Un investissement dans Africa50 ou dans l'un de ses produits ou investissements comporte un degré élevé de risque et peut entraîner la perte des fonds d'un investisseur. Les participations dans Africa50 ou dans l'un de ses produits ou investissements peuvent faire l'objet de restrictions concernant un éventuel transfert, et les investisseurs peuvent ne pas être autorisés à se retirer. Ce rapport ne prend pas en compte les objectifs d'investissement particuliers ou la situation financière et fiscale de tout actionnaire, et ne doit pas être interprété comme un conseil financier, juridique ou fiscal. Les investissements d'Africa50 peuvent comporter un degré élevé de risque commercial et financier.

Rien ne garantit que la stratégie ou les objectifs d'investissement d'Africa50 seront atteints ou que les actionnaires recevront un retour sur investissement.

Les actionnaires sont mis en garde contre l'utilisation de ces informations pour prendre la décision d'acheter un titre ou de s'engager dans une relation d'investissement avec Africa50. Ils sont invités à s'informer et à prendre les conseils appropriés quant aux exigences légales applicables et aux réglementations en matière de fiscalité et de contrôle des changes dans les pays dont ils sont citoyens, résidents ou où ils sont domiciliés.

Africa50 n'a acquis aucun des investissements potentiels décrits dans ce rapport et n'a ni le droit ni l'obligation de le faire. Vous devez également garder à l'esprit que les caractéristiques ciblées du portefeuille ne sont pas indicatives des caractéristiques réelles du portefeuille et qu'il n'y a aucune garantie qu'Africa50 obtiendra des caractéristiques de portefeuille comparables ou que les caractéristiques ciblées du portefeuille seront atteintes. Rien de ce qui est contenu dans le présent document ne doit être considéré comme une prévision des performances futures d'Africa50.

Sauf indication contraire, les informations fournies dans le présent document sont basées sur la situation en décembre 2021 et non à une date ultérieure et ne seront ni mises à jour ni révisées pour refléter des informations qui deviennent disponibles ultérieurement, ou des circonstances ou changements survenant après la date indiquée ci-dessus.



# AFRICA50 : PRÉSENTATION

---

## 1.1 AVANT-PROPOS DU PRÉSIDENT

Après une année durant laquelle les économies africaines ont plongé dans la récession en raison de l'impact de la pandémie de Covid-19, l'année 2021 a vu le continent renouer avec la croissance, grâce à la réouverture des économies, à la hausse des prix des matières premières, au redémarrage des chaînes d'approvisionnement mondiales et à la reprise du commerce et des investissements. Le rebond de la croissance économique se heurte aux défis persistants du changement climatique, du surendettement et de la guerre russe en Ukraine, qui a entraîné une hausse des prix de l'énergie et des denrées alimentaires, provoquant une inflation galopante et les risques d'une nouvelle récession mondiale.

Les pays africains ont besoin de ressources financières importantes pour faire face à la situation, notamment d'au moins 118 à 149 milliards USD par

an jusqu'en 2030 pour mettre en œuvre l'Accord de Paris sur le climat et s'adapter au changement climatique. Dans la perspective de la 27e Conférence des Parties (COP-27) qui se tiendra en Égypte en 2022, nous devons continuer à nous concentrer sur les moyens de mobiliser davantage de financements pour l'Afrique, notamment pour combler son déficit de financement des infrastructures, qui peut atteindre 108 milliards USD par an, à mesure que le continent intègre la résilience climatique dans tous ses investissements en infrastructures.

C'est pourquoi une relance véritablement transformatrice doit être axée sur la construction d'infrastructures fiables, résistantes au climat et durables. Pour cela, il faudra mobiliser des financements importants auprès du secteur privé. Il s'agit là d'une mission et d'un mandat essentiels d'Africa50.





## 1.1 AVANT-PROPOS DU PRÉSIDENT

Par le biais de ses investissements, Africa50 a installé une capacité de 1516 mégawatts pour apporter l'énergie nécessaire au développement économique de l'Afrique. Dans le même temps, elle a évité 562 354 tonnes d'émissions de CO2 et généré 964 gigawattheures (GWh) d'énergie propre en 2021. Il reste encore beaucoup à faire pour connecter plus de 600 millions de personnes en Afrique à l'électricité. Africa50 met également son expertise et son capital au service de l'accélération de la numérisation du continent. L'Afrique ne peut et ne doit pas passer à côté de la quatrième révolution industrielle. Elle offre un espoir à des millions de jeunes Africains qui entrent sur le marché de l'emploi. Notre société a amélioré la connectivité Internet du dernier kilomètre en apportant un accès à plus de 12 000 foyers et à des dizaines de milliers de clients Wi-Fi de rue au Kenya. Nous l'avons fait à un prix inférieur de 90 % à celui du marché grâce à un investissement dans le fournisseur de services Internet Poa! Internet au Kenya.

Nous avons également augmenté la capacité de stockage et de traitement des données par le biais de Pan-African Internet Exchange Data Centres (PAIX), une société panafricaine proposant des centres de données en colocation neutres vis-à-vis des opérateurs. Les investissements innovants d'Africa50 - comme la Kigali Innovation City au Rwanda - auront des effets multiplicateurs sur l'économie du continent.

Ces réalisations ont été rendues possibles grâce au dévouement et à l'appui du personnel et de la direction exceptionnels d'Africa50. Je leur suis profondément reconnaissant pour leur travail remarquable et leur engagement en faveur du développement de l'Afrique. Je suis convaincu qu'ensemble, avec le soutien continu de nos actionnaires et des autres partenaires, Africa50 continuera à bâtir des infrastructures de qualité et durables pour l'Afrique.



---

### **Dr. Akinwumi A. Adesina**

Président du Conseil d'administration d'Africa50



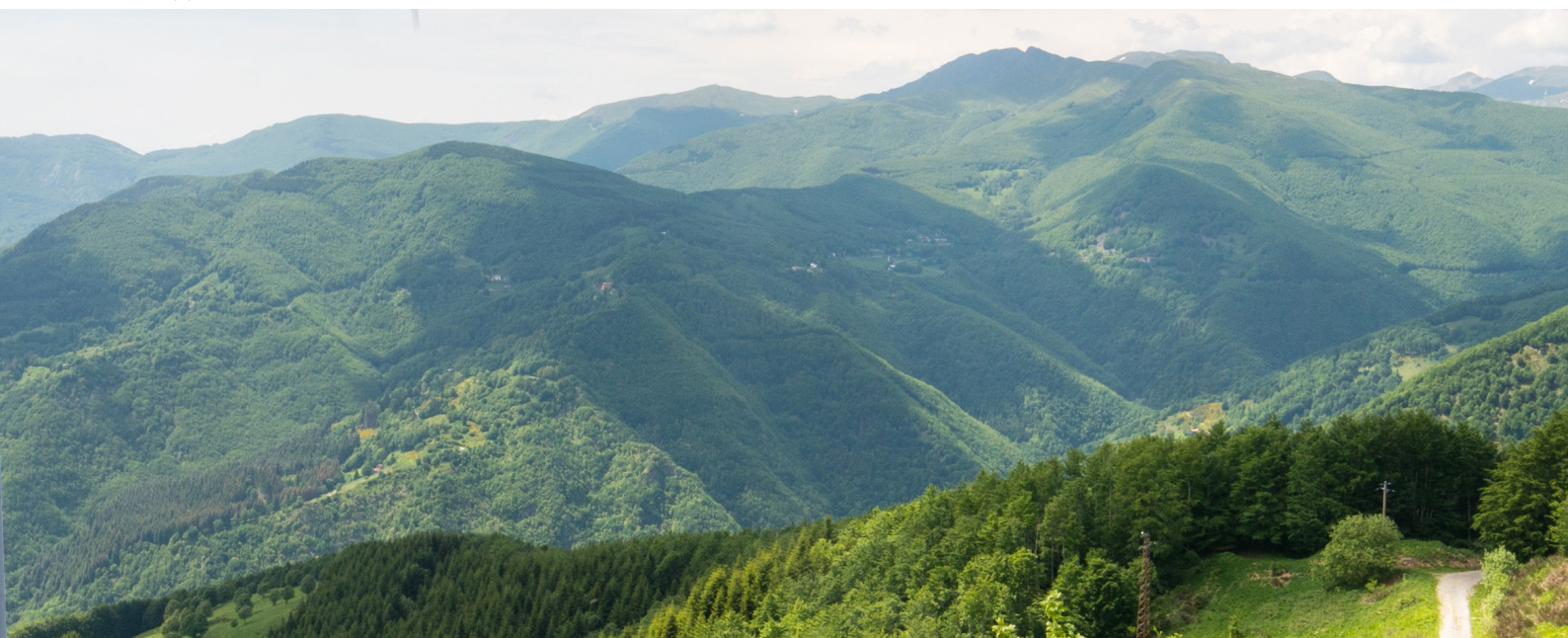
## 1.2 LETTRE DU DIRECTEUR GÉNÉRAL

La pandémie de Covid a été une période sans précédent pour nos économies africaines et le monde en général. Si nos économies ont fait preuve de résilience et montré les premiers signes de reprise, la guerre en Ukraine a accentué la pression. Cette situation a été aggravée par des conditions météorologiques défavorables qui continuent d'avoir un impact négatif sur nos communautés et nos infrastructures. La relance économique devra donc s'appuyer sur la mise en place d'infrastructures durables et résistantes au changement climatique, une philosophie d'investissement fondamentale d'Africa50.

Je suis donc heureux, au nom de tous mes collègues, de partager avec vous le Rapport de développement durable d'Africa50 pour 2021. Alors que le rapport 2020 présentait notre engagement, de la part de notre Conseil d'administration, de notre direction et de nos collaborateurs, à intégrer délibérément les considérations environnementales, sociales et de gouvernance (ESG) dans nos processus, ce rapport démontre comment en 2021 nous avons renforcé nos systèmes et processus de gestion ESG. De manière plus significative, nous avons pris des mesures importantes au cours de l'année écoulée pour intégrer davantage l'impact sur le développement durable dans nos opérations. Ces efforts sont au coeur du présent rapport.

L'impact sur le développement n'est pas une question secondaire pour nous. Il est au cœur du mandat d'Africa50 : catalyser les financements du secteur privé pour les investissements dans les infrastructures en Afrique, qui sont essentiels pour que le continent atteigne ses objectifs de développement. Dans le même temps, nos investissements doivent être réalisés de manière responsable, en respectant l'environnement, les communautés locales et les partenaires.

Nos équipes d'investissement sont motivées et stimulées par notre mission. Elles travaillent en étroite collaboration avec notre équipe ESG pour s'assurer que nos processus d'investissement intègrent les considérations ESG et d'impact, et que les sociétés de notre portefeuille incorporent également ces principes dans la prestation de leurs services. En tant que président du Comité d'investissement, je ne me contente pas de veiller à ce que l'on discute de ces sujets ; je suis également déterminé à faire en sorte que nous allions au-delà de la conformité. Il est important que nous allions au cœur de l'impact positif que nous essayions d'obtenir ce qui est ancré dans nos valeurs d'entreprise, à savoir faire la différence sur le continent et auprès de nos partenaires.



## 1.2 LETTRE DU DIRECTEUR GÉNÉRAL

Notre mission n'est pas sans défis. Nous devons définir une vision et une stratégie pour une Afrique durable et résiliente qui tienne compte des besoins de développement d'aujourd'hui, mais qui soit également ambitieuse sur le plan des objectifs climatiques. Chez Africa50, si nous donnons la priorité aux investissements dans les énergies renouvelables, nous estimons que nous avons besoin d'un mix énergétique de transition équilibré, pour répondre au double objectif de développement transformateur et de résilience climatique. À ce titre, nous considérons que le gaz naturel est essentiel dans la transition énergétique, un combustible plus propre qui peut stimuler l'industrialisation de nos économies et apporter plus rapidement l'électricité à 600 millions d'Africains qui n'y ont toujours pas accès. C'est le message que nous avons porté lors de la COP26 à Glasgow et que nous continuerons à défendre à la COP27 à Sharm El-Sheikh plus tard cette année. Une chose est certaine: notre continent est confronté à une tâche immense. Il reste encore beaucoup à faire. Chez Africa50, nous nous engageons à rechercher un impact durable sur le développement par le biais de nos investissements, non seulement parce que cela est juste, mais aussi parce que cela se justifie d'un point de vue commercial.

Je suis convaincu que notre profonde compréhension du contexte africain et nos solides réseaux locaux font de nous un partenaire de confiance pour les investisseurs nationaux et internationaux, capable de réaliser notre double mandat de rentabilité commerciale et d'impact durable. Nous nous réjouissons à l'idée d'établir de nouveaux partenariats et de poursuivre notre coopération avec nos partenaires en 2022 et au-delà.

Nous espérons que vous apprécierez la lecture de ce rapport et nous vous remercions de votre soutien.



---

**Alain Ebobissé**

Directeur général d'Africa50





## 1.3 FAITS MARQUANTS EN 2021

Nous sommes fiers d'avoir contribué à avoir un impact et d'avoir su gérer les risques ESG dans notre portefeuille.



**1,516 MW**

Puissance totale installée de nos centrales



**3,882**

Emplois créés, dont 8 %\* sont occupés par des femmes



**964 GWh**

Energie propre produite, capable d'alimenter 836 000 foyers



**0.6 million tCO2**

d'émissions évitées, aidant l'Afrique à respecter ses engagements climatiques



**PAIX Data Center**

a étendu sa capacité de stockage de données au Ghana et au Kenya



**12,000**

Clients internet à domicile connectés par Poa! Internet à un coût jusqu'à 90 % moins cher que les autres fournisseurs d'accès Internet mobile

**Le Plan directeur – conforme aux normes de performance de l'IFC – de la Kigali Innovation City a été présenté officiellement.** Le projet intègre des éléments de construction écologiques, notamment des espaces verts, l'énergie solaire et l'utilisation de matériaux de construction présentant de bonnes qualités thermiques



**2**

incidents de nature sociale signalés à Nachtigal et Azura Edo, traités rapidement



**0**

incident environnemental majeur signalé



**0**

incident de gouvernance signalé



**8**

sièges Africa50 dans le conseil d'administration des 6 sociétés de notre portefeuille dans le secteur de l'énergie



**10 Board director**

sièges Africa50 au conseil d'administration de sociétés de notre portefeuille

\*Par rapport à une moyenne de 11 % dans les secteurs de la construction et de la distribution d'électricité en Afrique (Source : ILO 2019)



## 1.4 QUI SOMMES-NOUS ?

Africa50 est une plateforme panafricaine d'investissement dans les infrastructures ayant un double objectif : la rentabilité commerciale et l'impact sur le développement. En tant qu'institution africaine, Africa50 vise à combler le déficit de développement des infrastructures et à contribuer à l'Agenda 2063 de l'Union africaine.

Notre actionnariat est composé de :

**28 PAYS AFRICAINS**

**LA BANQUE AFRICAINE DE DEVELOPPEMENT**

**DEUX BANQUES CENTRALES AFRICAINES**

En tant qu'investisseur minoritaire, nous adoptons une approche collaborative et nous travaillons côte à côte avec les équipes de gestion des projets dans lesquels nous investissons. Nous nous associons aux promoteurs et aux entrepreneurs de projets et de plateformes qui ont également pour mission d'accélérer le développement des infrastructures en Afrique. Comme nous ne sommes pas restreints par les contraintes temporelles des fonds à durée de vie limitée, nous pouvons nous engager dans des collaborations à long terme. Le cas échéant, nous tirons également parti de notre réseau pour catalyser des financements par fonds propres auprès d'institutions multilatérales africaines et de banques commerciales.

### Notre Mandat

Africa50 est conçue comme une plateforme d'investissement indépendante axée sur des projets commerciaux nationaux et régionaux à fort impact. Notre objectif est de combler le déficit de financement des infrastructures en Afrique en facilitant le développement des projets, en mobilisant les financements des secteurs public et privé et en accélérant les investissements privés. Réunissant le développement et le financement de projets sous une même institution, nous accompagnons chaque étape du cycle d'un projet.

### Notre Vision

D'ici 2030, nous voulons être une plateforme d'investissement de premier plan dédiée aux infrastructures, dont l'actionnariat comprend tous les pays africains. Son intervention permet d'accélérer l'exécution de projets privés et de partenariats public-privé (PPP) essentiels, tout en mobilisant des capitaux importants à l'échelle mondiale. Son impact sur le développement du continent améliore la vie de millions d'Africains. Partenaire de choix pour les gouvernements et le secteur privé, Africa50 attire des professionnels talentueux et dévoués qui mettent leur passion au service du développement du continent.

**En investissant dans les infrastructures, nous voulons promouvoir une croissance économique durable, stimuler la création d'emplois et améliorer la vie des gens sur le continent, tout en préservant les ressources naturelles pour les générations futures et en créant de la valeur pour les actionnaires.**

### Nos valeurs



**FAIRE LA DIFFÉRENCE**



**EXCELLENCE**



**GESTION EFFICACE DES RESSOURCES**



**FORMATION CONTINUE ET DÉVELOPPEMENT**



**TRAVAIL D'ÉQUIPE**



## Nos objectifs en matière d'impact

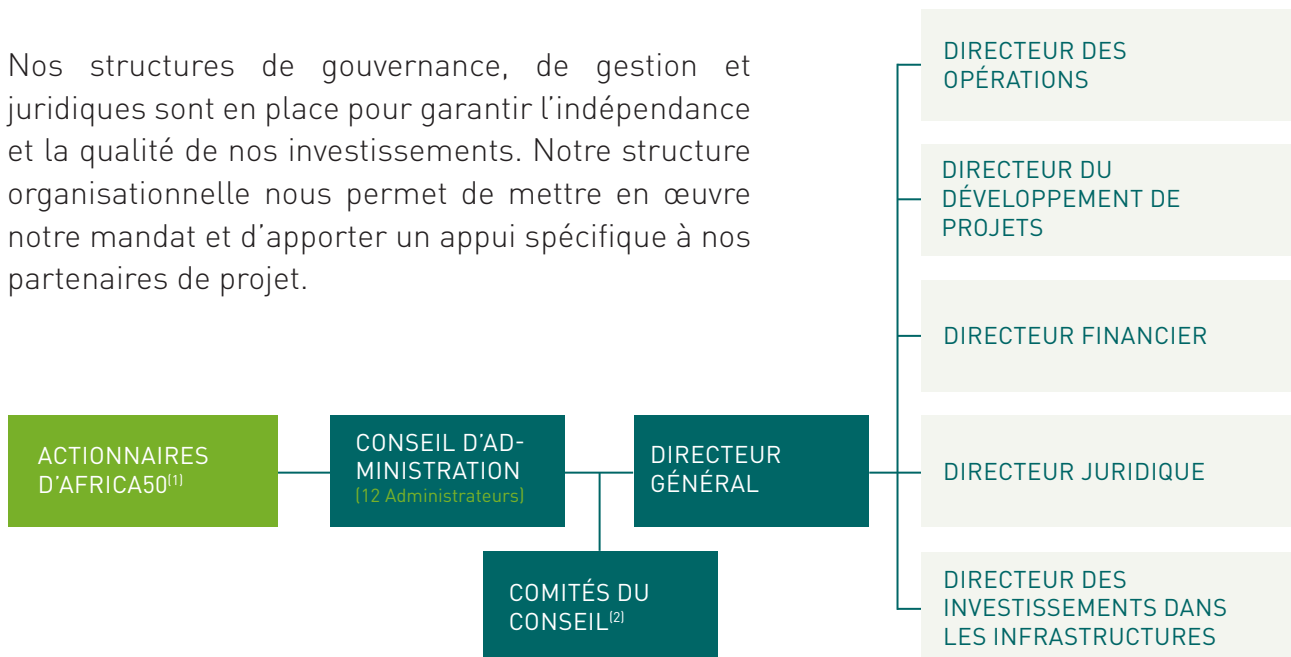
OBJECTIFS D'IMPACT	ODD* CIBLÉS	BUTS
<p>Attirer des investisseurs des secteurs public et privé en utilisant des modèles innovants de structuration de transactions et d'évaluation financière qui réduisent le risque des investissements et, en fin de compte, renforcent nos partenariats avec les partenaires et améliorent l'efficacité des fonds des investisseurs</p>	 	<p><b>CATALYSER L'INVESTISSEMENT</b></p>
<p>Tirer parti des infrastructures physiques et des TIC de manière à encourager et à faciliter l'intégration sociale et économique entre les pays et les communautés d'Afrique</p>	 	<p><b>INTÉGRATION RÉGIONALE</b></p>
<p>Investir dans les infrastructures qui favorisent et stimulent la croissance économique et le développement durable, et accroître la stabilité financière des gouvernements africains en soutenant la croissance de l'assiette fiscale et l'amélioration de la balance commerciale</p>	 	<p><b>DÉVELOPPEMENT ET CROISSANCE ÉCONOMIQUE</b></p>
<p>Rendre les produits et services (énergie, eau, santé, etc.) abordables et accessibles pour les pays africains et produire des résultats sociaux positifs</p>		<p><b>AMÉLIORATION DES MOYENS DE SUBSISTANCE</b></p>

\* Objectifs de Développement Durable



## Notre gouvernance et notre structure

Nos structures de gouvernance, de gestion et juridiques sont en place pour garantir l'indépendance et la qualité de nos investissements. Notre structure organisationnelle nous permet de mettre en œuvre notre mandat et d'apporter un appui spécifique à nos partenaires de projet.



### Africa 50 - Développement de projets

Notre équipe de développement de projets élabore des projets d'infrastructure du concept à la clôture financière. Elle apporte des financements au stade initial des projets, contribue activement à leur développement et collabore avec les parties prenantes tout au long du cycle de l'opération, en s'attachant à mobiliser les acteurs politiques et à surmonter les obstacles pour parvenir à la clôture financière des projets.

### Africa50 Project Finance

Notre équipe de financement de projets mobilise les partenaires peu avant ou après la clôture financière, en apportant principalement des fonds propres et des quasi-fonds propres dans des transactions d'infrastructure du secteur privé et PPP. Elle prend également en compte l'impact de chaque projet sur le développement, ce qui comprend la collecte, l'évaluation et le suivi des données d'impact. Africa50

- Financement de projets vise à créer de la valeur dans tous ses projets et sociétés de portefeuille, pour assurer la croissance.

### Le Fonds d'accélération pour les infrastructures

Ce fonds d'infrastructure axé sur le secteur privé sponsorisé par Africa50 mobilise à long terme des capitaux auprès d'institutions africaines et internationales. Le fonds réalise des investissements en fonds propres et quasi fonds propres et prend essentiellement des participations majoritaires ou minoritaires importantes dans des projets d'infrastructure en Afrique.

Le Fonds est également conçu pour tirer parti des synergies qui résultent des vastes réseaux, de l'expérience, des capacités et du pipeline de projets d'Africa50, accessibles par le biais d'Africa50 – Développement de projets et Africa50 – Financement de projets.

<sup>(1)</sup> DES ACTIONNAIRES D'AFRICA50:

28 Pays Africains  
La Banque Africaine de Développement Bank (BAD)  
Bank Al-Maghrib  
La Banque Centrale des États de l'Afrique de l'Ouest (BCEAO)

<sup>(2)</sup> QUATRE COMITÉS CONSEILLANT LE CONSEIL D'ADMINISTRATION:

- Comité d'audit
- Comité de gestion des risques d'entreprise et des finances
- Comité de gouvernance, d'éthique, des nominations et des rémunérations
- Comité de la stratégie, du budget, du développement durable, de l'environnement et des questions sociétales



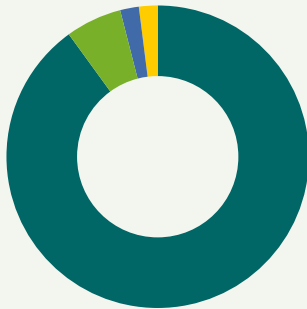
## Notre personnel

Nous formons une équipe diversifiée et expérimentée de professionnels motivés. En tant qu'organisation africaine, nous sommes fiers d'employer principalement de jeunes professionnels africains et de les accompagner dans leur progression de carrière. En outre, nous nous engageons à promouvoir l'égalité hommes-femmes à tous les niveaux de notre société.

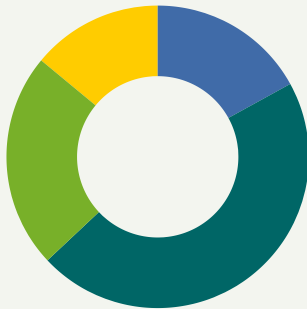
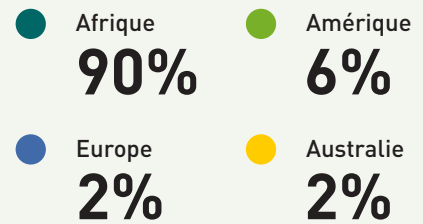
**“Les femmes représentent environ 50 % de la population mondiale. Exclure les femmes, c’est exclure des millions de personnes, leurs voix, leur créativité, leur capacité à résoudre les problèmes et leur immense talent. L’inclusion des femmes est donc un impératif et non un luxe”**

**Zurina Saban**

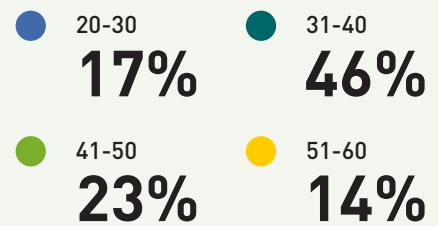
Directrice juridique d’Africa50



### Origine



### Age



Age moyen: 38 ans



### Répartition hommes/femmes dans la société



### Répartition hommes/femmes à la direction



### Répartition hommes/femmes au Conseil d'administration





# 1.5 NOS INVESTISSEMENTS

Les investissements de notre portefeuille portent sur plusieurs secteurs prioritaires, notamment l'énergie et les transports. Dans ces secteurs, nous privilégions les projets de moyenne à grande envergure qui ont un impact sur le développement tout en offrant un

rendement intéressant aux investisseurs. Dans l'ensemble, nos projets sont évolutifs, ont des répercussions directes sur la vie des gens et sont conformes aux intérêts des partenaires.

## Nos secteurs prioritaires

 ÉNERGIE	 TIC	 TRANSPORTS	 MIDSTREAM GAZIER	 SANTÉ	 ÉDUCATION	 FINTECH
--	--	---	--	---	--	--

## Nos projets

- 01** Malicounda, Sénégal  
Production de 120 MW au fioul lourd (convertible au gaz)
- 02** Tobene, Sénégal  
Production de 115 MW au fioul lourd (convertible au gaz)
- 03** Aéroport de Gbessia Conakry, Guinée  
Transports
- 04** PAIX Data Centers, Ghana  
TIC
- 05** Azura Edo, Nigeria  
Production de 461 MW d'énergie au gaz
- 06** Nachtigal, Cameroun  
Production de 420 MW d'hydroélectricité
- 07** Pont route-rail, RDC/RC  
Transports
- 08** Kigali Innovation City, Rwanda  
TIC
- 09** Benban, Egypte  
Production de 400 MW d'énergie solaire

- Pays actionnaire
- Projets

- 10** PAIX Data Centers, Kenya  
TIC
- 11** PPP Transmission, Kenya  
Transport d'électricité
- 12** Poa! Internet, Kenya  
TIC
- 13** Volobe, Madagascar  
Production de 120 MW d'hydroélectricité
- 14** Room2run, pan-africain  
Infrastructure diversifiée





# NOTRE DÉMARCHE D'IMPACT

## 2.1 NOTRE DÉMARCHE À CE JOUR

**L'impact est au cœur des activités d'Africa50. En 2021, nous avons décidé de façonner davantage et de rendre plus opérationnel notre cadre d'impact sur le développement, dans le but de mesurer l'impact de nos projets et de le communiquer aux partenaires.**

Le développement des infrastructures n'est pas une fin en soi ; lorsqu'ils sont réalisés de manière responsable, les investissements dans les infrastructures peuvent constituer un levier important pour le développement économique et social. Les infrastructures sont fondamentales pour fournir un accès à de l'électricité fiable, permettre aux entreprises de travailler de manière plus productive et améliorer les conditions de vie des gens. Dans le même temps, et de manière de plus en plus urgente, les investissements dans les infrastructures doivent tenir compte de la capacité de transition vers une production d'électricité permettant une réduction des émissions de CO2.

La conviction que les infrastructures peuvent avoir un impact important et durable sur le développement du continent africain motive notre action. En plus d'apporter des rendements financiers aux investisseurs, nous voulons mesurer et communiquer l'impact positif créé par nos investissements.

En 2021, nous avons étoffé notre cadre d'impact sur le développement, qui décrit les moyens par lesquels nous créons un impact. Nous avons conçu et mis en place un cadre de mesure et de suivi de l'impact, et nous avons obtenu l'approbation du Conseil d'administration pour l'élaboration d'une stratégie climatique (section 2.3 de ce rapport).

En 2022, nous espérons intégrer de manière plus systématique les considérations d'impact dans nos processus de prise de décision en matière

d'investissement. Cela se fera parallèlement aux aspects ESG, qui sont mis en œuvre par le biais de notre système de gestion environnementale, sociale et de gouvernance (ESMS). Le chapitre 5 de ce rapport fournit davantage d'informations à ce sujet.

Les concepts d'ESG et d'impact sont intimement liés: l'un ne peut exister sans l'autre. Alors que l'ESG est axé sur l'atténuation des risques, l'impact sur le développement se concentre sur le changement positif qui peut se matérialiser pour les partenaires externes et sur la manière dont les projets et les entreprises peuvent contribuer à résoudre les problèmes de la société.

### Notre stratégie d'impact

Notre stratégie d'impact s'appuie sur notre vision: « En investissant dans les infrastructures, nous avons pour objectif de promouvoir une croissance économique durable, de stimuler la création d'emplois et d'améliorer la vie des gens sur le continent, tout en préservant les ressources naturelles pour les générations futures et en créant de la valeur pour les actionnaires ». Nous avons structuré notre approche de l'impact autour de quatre questions fondamentales qui nous aident à définir les voies par lesquelles créer un impact et, enfin, à réaliser notre vision:

**01** Quelle valeur apportons-nous en tant que partenaire?

**02** Où investissons-nous aujourd'hui ?

**03** Quel est notre impact?

**04** Quels sont nos buts ultimes?



## Quelle valeur apportons-nous en tant que partenaire ?

Chez Africa50, nous sommes fiers d'être un partenaire de confiance en matière d'investissement et de mise en œuvre, pour les partenaires des secteurs public et privé.

Notre mission est de combler le déficit de développement des infrastructures en Afrique en attirant des fonds dans les infrastructures africaines, en particulier des capitaux privés. Si nécessaire, nous pouvons tirer parti de notre vaste réseau de partenaires institutionnels et faciliter la mise en relation avec d'autres institutions africaines.

En tant que partenaire de choix pour le développement local, nous utilisons des structures de transaction innovantes pour réduire le risque des investissements et nous appliquons les normes de durabilité les plus élevées pour chaque investissement dans lequel nous sommes impliqués.

## Où investissons-nous aujourd'hui ?

Nos secteurs prioritaires traditionnels sont l'électricité, les TIC, les transports et le gaz intermédiaire.

Conformément à notre stratégie d'entreprise recalibrée, nous explorons les infrastructures de santé, l'éducation et la fintech dans le cadre d'une stratégie de portefeuille plus diversifiée. Les investissements dans l'énergie représentent la plus grande part de notre portefeuille, principalement dans les infrastructures de production d'électricité et de midstream gazier. Nos investissements dans les infrastructures numériques et de transport se développent.

## Quel est notre impact ?

Nos investissements ont des impacts différents. Dans le secteur de l'énergie, nous avons pour objectif d'améliorer l'accès à une électricité abordable et propre. Dans le domaine des TIC, qui représentent une part importante des nouveaux investissements en 2021, nous visons à apporter une connexion internet abordable et fiable, ainsi qu'à accroître la capacité de stockage des données. Nos investissements dans les transports conduisent directement à un accès amélioré et abordable aux infrastructures physiques, développant les liaisons régionales entre les communautés locales. Pour chacun de ces domaines, nous avons défini des indicateurs d'impact que nous pouvons mesurer et gérer. Par exemple, le nombre de ménages bénéficiant d'un nouveau raccordement électrique, la nouvelle capacité totale de production d'électricité (GW) ou le tarif moyen pondéré payé par les clients pour l'électricité produite.



### Énergie

Un meilleur accès à de l'énergie propre et abordable



### TIC

Un accès à une connectivité internet fiable et abordable, et l'amélioration du stockage des données



### Transports

Un meilleur accès à des infrastructures physiques abordables, développant les liaisons régionales





## Quels sont nos buts ultimes?

Notre impact sur le développement se fonde sur trois axes : soutenir une transition énergétique juste pour l’Afrique, favoriser la numérisation de l’économie africaine et promouvoir l’intégration régionale.

- **Une transition énergétique juste pour l’Afrique** intègre un double objectif: répondre aux besoins de développement et fournir un accès à l’électricité, tout en soutenant la transition vers une économie verte et en veillant à ce que les investissements énergétiques soient durables et résilients au changement climatique.
- **Favoriser la numérisation de l’économie africaine**, en apportant un accès à la connectivité mobile et à l’internet, en donnant à de nouvelles entreprises l’opportunité de prospérer, en connectant des millions de personnes et en stimulant une augmentation de la productivité de l’économie africaine.
- **Promouvoir l’intégration régionale**, par le biais d’investissements dans des infrastructures physiques capables de fournir un service fiable et sûr aux communautés et d’accroître ainsi la mobilité, ce qui profite aux économies et aux individus.

Ces trois axes sont alignés sur les objectifs de développement durable (ODD) des Nations unies. Grâce à nos investissements, nous espérons contribuer à l’ODD 7 - Énergie propre et abordable, à l’ODD 9 - Industrie, innovation et infrastructure, et à l’ODD 8 - Travail décent et croissance économique.

Pour nous, l’impact sur le développement n’est pas une question secondaire. Investir dans les infrastructures en Afrique est essentiel pour améliorer la vie des gens sur le continent, et c’est une conviction fondamentale partagée par tous les membres de nos équipes. C’est pourquoi, en plus d’apporter un rendement financier à nos actionnaires, nous devons mesurer et suivre les impacts tangibles décrits ici. La section suivante explique plus en détail comment les considérations d’impact sont intégrées dans notre processus d’investissement.

**Pour nous, l’impact sur le développement n’est pas une question secondaire. Investir dans les infrastructures en Afrique est essentiel pour améliorer la vie des gens sur le continent, et c’est une conviction fondamentale que partagent tous les membres de nos équipes.**

### 01

Qu’apportons-nous?

- Structuration d’opération
- Mobilisation de capitaux privés
- Normes de développement durable
- Réseau local

### 02

Où investissons-nous aujourd’hui?

- Énergie
- TIC
- Transports

### 03

Quel est notre impact?

- Accès à une électricité plus abordable et plus fiable
- Accès à l’énergie renouvelable
- Accès à une connexion mobile et internet abordable
- Meilleure capacité de stockage de données local
- Infrastructures physiques abordables et développées de manière responsable
- Meilleure mobilité régionale

### 04

Quels sont nos buts ultimes ?

- Transition
- Numérisation de l’économie
- Intégration régionale

## La stratégie d’impact d’Africa50



## 2.2 QUELLE EST LA PROCHAINE ÉTAPE ?

L'élaboration d'un cadre d'impact a été la première étape de notre démarche d'impact. La mise en œuvre de ce cadre implique des actions spécifiques à chaque étape du cycle d'investissement, de l'examen des projets à la sélection, au suivi et à l'établissement de rapports.

A chaque étape, nous examinons l'alignement du projet sur les objectifs d'impact.

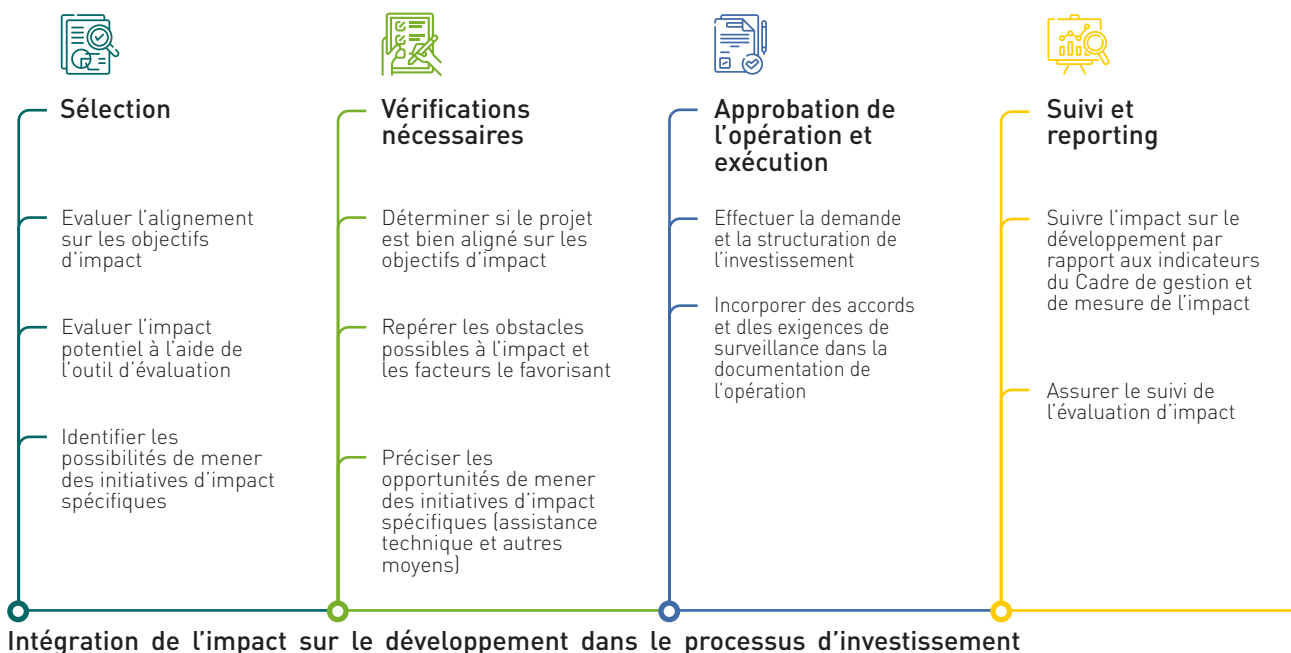
Par exemple, au cours de la phase de sélection, l'équipe d'investissement rassemble des informations sur le projet et évalue si l'impact attendu du projet est conforme à nos domaines et à nos objectifs d'impact. Dans cette analyse, l'équipe cherche également à identifier les possibilités de maximiser l'impact. Par exemple, toutes les centrales au fioul lourd dans lesquelles nous investissons doivent être converties au gaz à moyen ou long terme. Dans le cadre du suivi et du reporting, notre équipe recueille régulièrement des données sur les indicateurs d'impact, tels que la nouvelle capacité totale de production d'électricité (GW) et les émissions évitées.

Les résultats de notre cadre d'impact sur le développement sont abordés à la section 3 de ce rapport, et plus généralement, dans les rapports

d'Africa50 aux partenaires, soulignant les progrès et les points à améliorer, et montrant notre engagement sans faille à la réalisation de nos objectifs en matière d'impact.

Dans le même temps, nous savons que la mise en place d'une culture appropriée au sein de l'organisation sur ces questions est la clé d'une mise en œuvre réussie. Notre équipe est profondément engagée et motivée pour s'assurer que toutes les activités dans lesquelles elle est impliquée sont entreprises de manière à optimiser l'impact positif des investissements d'Africa50 pour tous les partenaires.

Enfin, nous ne cessons d'apprendre sur ce sujet. Nous n'avons pas toutes les réponses, mais nous pensons avoir établi une bonne base. Dans le processus de mise en œuvre de notre cadre d'impact sur le développement, nous collaborerons en permanence avec les partenaires, nous renforcerons les capacités internes au moyen de formations, nous effectuerons des évaluations périodiques des politiques et des systèmes et nous évaluerons le degré de réalisation des objectifs.





## 2.3 NOTRE APPROCHE CLIMATIQUE



### L'origine du mandat climatique d'Africa50

Le continent africain subit déjà les effets dévastateurs du changement climatique. Cinq des 10 pays les plus touchés par des événements climatiques extrêmes en 2020 se situaient en Afrique<sup>(1)</sup>. Au quotidien, nous voyons nos populations, nos économies et nos infrastructures subir les conséquences du changement climatique.

Des experts ont lancé un avertissement clair sur ce qui nous attend. Les températures en Afrique augmentent plus rapidement que partout ailleurs dans le monde<sup>(2)</sup>, exposant le continent à la menace de sécheresses, d'inondations et de chaleurs extrêmes récurrentes.

Même si le continent ne contribue qu'à un peu moins de 4 % des émissions totales de gaz à effet de serre, il sera le plus touché par certains des effets les plus déstabilisants du changement climatique. Cependant, il est encore temps d'atténuer certains des effets climatiques les plus dévastateurs en

favorisant la transition vers une économie plus verte, dont l'infrastructure verte est un élément clé.

### **Au quotidien, nous voyons nos populations, nos économies et nos infrastructures subir les effets du changement climatique.**

Chez Africa50, nous estimons qu'il est impératif de relever le défi du changement climatique : le développement et l'action climatique sont étroitement liés et l'un ne va pas sans l'autre. En outre, nos pays actionnaires ont fait du climat une priorité claire : suite à l'Accord de Paris sur le climat, ils doivent respecter des contributions déterminées au niveau national (CDN). Conscients des objectifs de nos actionnaires et conformément à nos engagements en matière de développement durable, nous travaillons sur une stratégie climatique que nous finaliserons en 2022 et que nous intégrerons dans nos activités commerciales.

<sup>(1)</sup> Indice mondial du risque climatique de German Watch <sup>(2)</sup> Rapport Etat du climat en Afrique



## Entretien avec Tshepidi Moremong, Directrice des opérations d’Africa50

Africa50 a fait de grands progrès dans sa stratégie climatique. Tshepidi Moremong explique en détail l’approche d’Africa50 pour relever les défis que le changement climatique pose à l’Afrique.



### Tshepidi Moremong

Directrice des opérations

**Africa50 développe actuellement une stratégie climatique. Que signifie cette orientation climatique pour les opérations d’Africa50 et quelles sont les étapes prévues?**

Notre objectif à court terme est de finaliser notre stratégie et notre politique en matière de climat. Cela nous permettra de mettre en place un cadre décrivant les caractéristiques du type d’infrastructures résilientes au changement climatique que nous cherchons à développer, notamment ce que nous considérons comme une transition énergétique juste pour l’Afrique. C’est l’approche que nous voulons adopter pour tous les secteurs dans lesquels nous intervenons – pas seulement l’énergie, mais aussi les transports et les TIC. À moyen terme, notre objectif est de recueillir des données pour notre cadre climatique, d’établir des bases de référence et de comprendre l’empreinte carbone de nos investissements, ainsi que leur contribution à la

réduction des émissions de gaz à effet de serre et à la résilience climatique.

**Qu’entendez-vous plus précisément par ‘transition énergétique juste’ ?**

L’un des principaux axes de notre mandat d’impact sur le développement est d’apporter une énergie plus propre et plus abordable aux plus de 600 millions d’Africains sur le continent qui n’ont toujours pas accès à l’électricité. Nous considérons le gaz comme un élément essentiel du mix énergétique de transition sur la voie de la neutralité carbone. Il est impératif que nous soyons toujours en mesure de stimuler l’industrialisation et d’apporter aux populations un accès fiable à l’électricité. Le gaz est une option plus propre qui fournira souvent la charge de base nécessaire. Nous travaillons avec des partenaires, par exemple pour convertir au gaz des centrales fonctionnant au fioul lourd afin d’assurer la transition vers des énergies plus propres.



## Entretien avec Tshepidi Moremong, Directrice des opérations d’Africa50

**L’un des principaux axes de notre mandat d’impact sur le développement est d’apporter de l’électricité aux 600 millions de personnes sur le continent qui n’y ont toujours pas accès. Pour y parvenir, nous considérons le gaz comme une option plus propre et un élément essentiel du mix énergétique de transition sur la voie de la neutralité carbone.**

### **Qu’en est-il des autres secteurs, comme les transports et les TIC ?**

Les transports et la logistique sont essentiels à l’intégration régionale et à la réalisation des objectifs de la Zone de libre-échange continentale africaine. Pour ces raisons, Africa50 s’emploie à identifier et à développer les opportunités dans le domaine des transports et des TIC sur le continent. L’un des projets en cours de développement est le pont des deux Congo, pour lequel il est essentiel de s’assurer qu’il soit résilient au climat et puisse résister aux inondations et autres conditions climatiques extrêmes. Nous nous intéressons également à l’e-mobilité, aux batteries et aux systèmes de transport rapide. Nous y appliquons la même approche : si un moyen de transport utilise du diesel ou du pétrole, pouvons-nous trouver une solution pour le convertir ?

Dans le secteur des TIC, ce sont les centres de données qui produisent le plus d’émissions de carbone, et notamment l’alimentation de secours, qui fonctionne souvent avec des générateurs diesel. Nous avons investi dans les centres de données PAIX au Ghana et au Kenya, où nous continuerons de rechercher des moyens de réduire notre empreinte carbone.

### **Développer des infrastructures résilientes au climat sur le continent est un immense défi. Comment percevez-vous le rôle unique d’Africa50 dans ce domaine et comment travaillez-vous avec vos partenaires ?**

Transformer les infrastructures, même d’un pays, va demander de grands efforts. La population de l’Afrique va doubler d’ici 2050. Comment développer des infrastructures dans ses villes et dans les zones périurbaines qui puissent répondre aux besoins des habitants ?

Africa50 peut participer à cet effort. Nous devons nous concentrer sur ce que nous savons bien faire, et trouver les partenaires qui complètent nos atouts, afin de développer les solutions que nous apportons. Par exemple, nous avons une grande expertise dans les transactions de taille moyenne, en particulier dans le secteur intermédiaire et en aval de la chaîne de valeur de la production d’électricité. C’est la partie la plus importante de notre portefeuille. Nous nous associons à des institutions plus grandes, telles que la Banque africaine de développement, qui disposent de capitaux beaucoup plus importants et qui s’intéressent à l’amont et aux autres parties de la chaîne de valeur.

En 2021, en collaboration avec la Banque africaine de développement, nous avons lancé l’Alliance pour les infrastructures vertes en Afrique. Cette initiative a déjà attiré des partenaires mondiaux, tels que la BERD, la BEI, la Fondation Rockefeller et la Commission de l’Union africaine. Elle cible la principale difficulté du développement des infrastructures, à savoir l’absence d’un solide pipeline d’opportunités d’investissement bancables. L’initiative devrait générer jusqu’à 10 milliards USD d’opportunités d’investissement et accélérer considérablement la transition de l’Afrique vers la neutralité carbone.

Une tâche énorme nous attend et nous comptons sur nos partenaires, sur le continent et au-delà, pour nous aider à réaliser notre vision du continent africain.

### **En 2021, avec la Banque africaine de développement, nous avons lancé l’Alliance pour les infrastructures vertes en Afrique.**

Si vous souhaitez en savoir plus au sujet de notre approche du climat, vous pouvez contacter Tshepidi Moremong à l’adresse [t.moremong@afrika50.com](mailto:t.moremong@afrika50.com)



## NOTRE IMPACT

Depuis 2017, nous avons soutenu des projets dans des secteurs tels que l'énergie, les TIC et les transports. Nos investissements sont alignés sur nos objectifs d'impact et sur les ODD.

### 3.1 SOUTENIR UNE TRANSITION ÉNERGÉTIQUE JUSTE



#### ÉNERGIE

Le secteur de l'énergie représente actuellement la part la plus importante de notre portefeuille. L'un de nos principaux objectifs est d'assurer la transition de la production d'énergie en Afrique vers des sources d'énergie plus propres, moins chères et plus fiables, et de fournir un accès à l'électricité à davantage de personnes qui en sont encore privées sur le continent.

A travers un portefeuille d'investissements dans les énergies renouvelables, des centrales au gaz et des centrales au fioul lourd convertibles au gaz, Africa50 dispose d'une capacité de production d'électricité d'un peu moins de 1000 MW en exploitation, et de 550 MW supplémentaires en cours de développement.



**CAPTION**

Des ouvriers du parc solaire de Benban, en Egypte



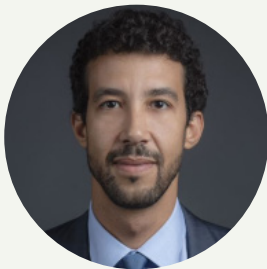
“À l’avenir, l’Afrique devrait obtenir une part importante de son énergie grâce aux énergies renouvelables. Mais cela n’est pas possible sans l’utilisation du gaz comme combustible de transition. L’Afrique doit d’abord accroître sa capacité de production d’électricité de base pour permettre à notre continent d’évoluer vers les énergies renouvelables. Il faut savoir marcher à quatre pattes avant de pouvoir marcher, et il faut savoir marcher avant de pouvoir courir.”

---

### Raza Hasnani

Directeur en charge des projets  
d’investissement

## Équipe d’investissement en charge des projets d’investissement et de développement



### Anas Charafi

Directeur senior d’investissement

“Benban illustre les infrastructures remarquables (dans ce cas, visibles depuis l’espace) que nous pouvons construire lorsqu’un gouvernement déterminé collabore avec des développeurs compétents.”



### Gilmore Achenjang

Associé d’investissement

“Le taux de blessures enregistrées chez Azura Edo et Tobène était de zéro en 2020 et 2021. Cela témoigne de la forte culture de santé et de sécurité instaurée chez Azura.”



### Abiola Durojaiye

Analyste senior d’investissement

“Je suis particulièrement attaché au projet Azura-Edo étant donné ma nationalité. Je suis heureux de soutenir une société de portefeuille qui contribue réellement à résoudre les problèmes d’électricité du Nigeria. Azura-Edo permet non seulement d’alimenter en électricité des millions de foyers et d’entreprises au Nigeria, mais aussi de créer des emplois pour la population locale.”



## Adopter des combustibles plus propres tout en assurant un accès fiable à l'électricité

### AZURA-EDO

Azura-Edo est la première grande centrale électrique indépendante à financement privé au Nigeria. La phase 1 de la centrale à turbine à gaz à cycle ouvert de 461 MW a commencé à fonctionner en 2018. Elle vise à fournir une électricité plus fiable, moins chère et plus propre à des millions de personnes, auparavant contraintes de recourir à des générateurs diesel coûteux et polluants.

En 2021, Azura-Edo a affiché un temps de disponibilité de 88 % et a produit 3 243 077 MWh d'électricité, ce qui équivaut à la consommation annuelle de plus de 22 millions de personnes au Nigeria. Cela représente plus de 11 % de la population nigérienne. Azura-Edo et ses partenaires ont employé directement près de 1 000 personnes pendant la phase de construction et fournit actuellement plus de 150 emplois directs.

Le plan d'action de relogement a également été achevé en 2021. Vingt logements sont actuellement en construction sur un nouveau site. En 2021, dans le cadre de l'initiative 'Power to Change', le programme d'impact social d'Azura Power, Azura a accordé des microcrédits à taux zéro à plus de 50 bénéficiaires issus de trois communautés locales, installé des lampadaires à énergie solaire sur la route adjacente à la centrale électrique pour améliorer la sécurité la nuit et dispensé une formation de 6 mois dans divers domaines de gestion commerciale à 35 personnes de la communauté d'Azura-Edo.

**“Le financement de la centrale d'Azura-Edo a été assuré par un accord novateur d'option de vente avec le gouvernement fédéral du Nigeria, soutenu par une garantie partielle de risque de la Banque mondiale et une assurance contre le risque politique de la MIGA. Cette approche a rendu l'investissement plus attrayant et devrait être reproduite à l'avenir.”**

### Opuiyo Oforiokuma

Partenaire du Fonds d'accélération pour les infrastructures Africa50

**11%**

de la population du Nigeria ont obtenu un accès fiable à l'électricité

### CENTRALE ÉLECTRIQUE DE TOBÈNE

La centrale de Tobène au Sénégal, qui fait également partie de la plateforme Azura, est une centrale au fioul lourd de 115 MW convertible au gaz. La Senelec, la SFI, la FMO, Emerging Africa Infrastructure Funds, et la Banque de développement de l'Afrique de l'Ouest ont financé le projet.

La centrale produit une charge de base importante qui contribue à combler le déficit d'approvisionnement en électricité. Elle a été conçue pour être convertie au gaz naturel.

En 2021, Tobène a produit 304 758 MWh d'électricité, ce qui correspond à la consommation annuelle de plus d'un million de personnes au Sénégal, soit plus de 8 % de la population du pays. Le plan de restauration des moyens de subsistance continue de répondre aux besoins des personnes touchées par le projet au niveau local. Il comprend diverses initiatives, telles que le développement d'une nouvelle zone agricole, le financement d'activités commerciales, l'acquisition de bétail pour les membres de la communauté locale et l'apport d'une aide financière aux plus vulnérables.

**8%**

de la population du Sénégal bénéficient de l'électricité produite





## Les énergies renouvelables en Afrique visibles depuis l'espace

Benban Solar est l'un des plus grands parcs solaires au monde, avec une capacité de production de 1,5 GW. Il s'agit d'un vaste projet comprenant plus de 7 millions de panneaux photovoltaïques visibles depuis l'espace. Dans le cadre du parc solaire de Benban, Africa50 a investi dans Scatec Egypt, un portefeuille de six centrales solaires à grande échelle, représentant au total 400 MW CC. Dans un souci permanent d'innovation, une technologie efficace et novatrice a été mise en œuvre à Benban : un panneau solaire à deux faces, où l'électricité peut être produite des deux côtés.

**“L'Égypte possède cette particularité où la réflexion du soleil sur le sable peut toucher l'arrière du panneau et générer de l'électricité.”**

### Mohammed Amer

Vice-Président, Directeur international de Power to X-Énergies renouvelables et infrastructures Scatec Solar

Les six projets financés par Africa50 ont créé plus de 1 000 emplois durant la construction et 250 emplois permanents pour l'exploitation. La production de 964 GWh d'énergie solaire a permis d'éviter 562 354 tonnes d'émissions de CO<sub>2</sub> en 2021. Cette année, un processus de refinancement au moyen d'une obligation verte a également été lancé, alors que la centrale a alimenté plus de 400 000 foyers.

## Scatec

**“Je suis extrêmement fier de ce projet en Égypte, qui nous permet de fournir une énergie propre à des prix très compétitifs.”**

### Alain Ebobissé

Directeur général d'Africa50



**400 MW**

Des centrales électriques



**+420,000**

foyers alimentés par des énergies renouvelables



**562,354 tCO<sub>2</sub>**

d'émissions évitées



CAPTION

Parc solaire de Benban, Égypte



## 3.2 COMBLER LA FRACTURE NUMÉRIQUE



### TIC

En 2021, nous avons étendu notre portefeuille avec deux nouveaux investissements dans les infrastructures des TIC. Nous avons activement recherché des investissements qui amélioreraient l'accès à la connectivité, d'autant plus que la COVID-19 a rendu plus urgente encore la transformation numérique de l'Afrique. Aujourd'hui, l'accessibilité et l'abordabilité restent des défis majeurs sur le continent. Seuls quelque 40 % des Africains ont accès à internet – c'est la fracture numérique. Selon

la Banque mondiale, l'Afrique aura besoin de 100 milliards USD d'investissements pour parvenir à un accès universel à internet d'ici à 2030. Ce financement doit être réparti à la fois dans des infrastructures à grande échelle et dans des solutions plus petites ayant le potentiel d'évoluer. Africa50 contribue à faciliter les projets d'infrastructure TIC susceptibles d'avoir un impact sur la vie des gens et de générer de bons rendements financiers.





“Il est essentiel de supprimer cet obstacle. Il ne s’agit pas seulement de mettre internet à la disposition des gens, mais aussi de leur permettre de tirer profit de la richesse qu’il peut apporter. Ensuite, ils commenceront à utiliser le commerce électronique, le contenu numérique, la publicité et bien d’autres choses encore.”

———— **Kaniaru Wacieni**

Directeur senior d’investissement

## Équipe d’investissement en charge des projets d’investissement



**Lucy Coddington**

Directrice d’investissement

“Il existe un besoin évident de soutenir le développement des infrastructures numériques d’Africa50, qui améliorent l’accès à l’information, stimulent la croissance économique et créent des opportunités sur tout le continent. Grâce à sa présence en Afrique de l’Est et de l’Ouest, PAIX est bien placé pour dynamiser cette croissance et avoir un impact positif.”



**Meryem Benhsain**

Associée senior d’investissement

“Depuis le lancement de ses activités, Poa! Internet a développé la connectivité du dernier kilomètre au Kenya, en apportant une connexion haut débit illimitée et abordable aux communautés mal desservies. Poa! Internet favorise l’intégration sociale et la croissance économique au quotidien au moyen de la numérisation.”



**Bakary Traore**

Associé d’investissement

“Le développement de la capacité des centres de données contribuera à améliorer la maîtrise des données sur le continent. Par le biais de son investissement dans PAIX, Africa50 joue un rôle central à cet égard.”



## Apporter une connectivité à faible coût avec Poa! Internet



Poa! Internet – la solution qui a remporté le Challenge de l’Innovation Africa50 en 2020 – est un fournisseur d’accès internet qui apporte une connexion internet fiable aux communautés mal desservies du Kenya à des tarifs très bas. La société propose des solutions de connexion haut débit à un prix jusqu’à 90 % moins cher que les données mobiles, l’alternative sur le marché, qui peuvent permettre de combler les importantes lacunes en matière de connectivité au Kenya et sur le continent. Grâce à cette solution, Poa ! Internet a contribué à répondre aux besoins de connectivité du dernier kilomètre.

Cette solution à très faible coût permet d’élargir les utilisations aux entreprises et aux établissements éducatifs. Alors qu’environ 75 % des écoles au Kenya n’ont pas accès à internet, Poa ! Internet peut jouer un rôle important dans ce domaine et avoir un grand impact sur le développement. En outre, il peut apporter des possibilités d’apprentissage en ligne, des services en ligne et des opportunités économiques liées au commerce électronique, des aspects essentiels à une époque où les sociétés et les activités économiques sont de plus en plus numérisées.



### 12,000

clients de l’internet à domicile et des dizaines de milliers de clients Wi-Fi de rue à Nairobi



### 90%

moins cher que les autres fournisseurs internet de données mobiles

**“Les entreprises de commerce électronique qui ont vu le jour en Occident ne se reproduisent pas très bien en Afrique jusqu’à ce que l’on arrive au point où personne ne se soucie plus du coût des données.”**

**Andy Halsall**

Directeur général de Poa! Internet

Poa ! Internet permet enfin de réduire la fracture numérique, d’autant plus que la société cible les communautés à faibles revenus. Investisseur principal de ce tour de financement, Africa50 est fier de contribuer à la transformation numérique de l’Afrique.



**CAPTION**

L’équipe de Poa! Internet, Kenya



## Augmenter le stockage local des données avec PAIX Data Centers

PAIX Data Centers développe et exploite une plateforme panafricaine de plus en plus vaste de centres de données en colocation neutres vis-à-vis des opérateurs. L'augmentation de la capacité de colocation des centres de données accroît la rapidité des transferts de données et la fiabilité du système, améliorant ainsi l'expérience des utilisateurs. La société dispose actuellement de deux centres de données au Ghana et au Kenya. Elle envisage à court terme de s'étendre à d'autres pays.

Cette amélioration des infrastructures numériques se traduira par une plus grande accessibilité, une meilleure connectivité et une baisse des coûts de internet et des données, ce qui contribuera à rendre internet et les données sans fil plus abordables pour les Africains. Les centres de données de PAIX auront un effet multiplicateur important sur de nombreuses économies africaines, dans la mesure où ils assurent un meilleur accès à l'information, à l'innovation et à la connaissance.



La baisse du coût des données facilitera la création de nouvelles opportunités économiques et l'augmentation de la productivité.

**“Bien que les avantages liés à l'augmentation de la capacité des centre de données soient connus, le marché africain de la colocation est encore mal desservi pour un continent qui compte plus de 1,3 milliard d'habitants et dont la capacité totale des data centers n'est que d'environ 300 MW, ce qui équivaut approximativement à la capacité d'un seul hub Internet européen comme Paris .”**

### Raza Hasnani

Directeur en charge des projets d'investissement



**CAPTION**  
Techniciens de PAIX data centers

En tant que premier investisseur institutionnel, Africa50 est extrêmement fier de soutenir la phase de croissance de PAIX. Nous voyons l'opportunité d'établir un secteur local du cloud computing, permettant aux fournisseurs de services cloud d'héberger les services sur une infrastructure de stockage locale de haute qualité. Les centres de données en colocation donnent également la possibilité d'harmoniser les réglementations régionales en matière de données et de sécurité, ce qui renforce la sécurité des données et stimule la

consommation de contenu local dans toute la région. L'amélioration de l'efficacité énergétique sera l'une des principales initiatives qu'Africa50 entend mettre en œuvre au cours de l'investissement. Cela peut inclure de nouveaux modes de consommation d'énergie et de systèmes de refroidissement, ainsi que l'adoption d'énergies renouvelables pour l'alimentation de secours à la place des générateurs diesel actuels. En définitive, une efficacité accrue permet aux entreprises de consacrer moins de ressources au stockage des données, qui peuvent alors être réinvesties ailleurs.



### 3.3 PROMOUVOIR L'INTÉGRATION RÉGIONALE



## TRANSPORTS

La création de nouveaux réseaux de transport ou l'amélioration des réseaux actuels permet de relier des millions de personnes, de réduire les temps de transport et de donner accès à de nouveaux marchés. La construction de nouvelles infrastructures de transport peut se traduire par une croissance du PIB et la création d'emplois, et renforcer l'économie des pays.

Malgré leur impact, les transports nécessitent un engagement à long terme et une approche responsable. Dans le financement de toute infrastructure, il est essentiel de garantir à la fois

un coût abordable pour les utilisateurs et pour le projet. En outre, il est important de tenir compte des besoins de financement liés à l'entretien. D'autre part, sachant que l'Afrique subira les effets les plus extrêmes du changement climatique, tout investissement dans les infrastructures du continent doit être résilient au climat.

Le portefeuille d'Africa50 dans le domaine des transports comprend le financement d'un pont reliant deux des capitales les plus proches du monde et le financement de l'expansion de l'aéroport de Gbessia Conakry, en Guinée.



#### CAPTION

Image de synthèse de l'extension de l'aéroport international de Gbessia Conakry, Guinée



À Africa50, nous nous engageons à financer et à développer des infrastructures de transport durables – des infrastructures de transport fiables, abordables et honnêtes, c’est-à-dire qui ne laissent pas les pays face à une dette insoutenable.

## Équipe d’investissement en charge des projets de développement



### Kader Hassane

Directeur senior d’investissement

“Dans le domaine des projets de transformation, il est difficile de faire mieux. Le pont route-rail des deux Congo reliera les deux capitales les plus proches du monde ; il fera partie intégrante du corridor nord-sud de l’Afrique. Il s’inscrit dans la vision du NEPAD-UA 2063 et prouve qu’une structuration adéquate des PPP peut aider les gouvernements à mettre en œuvre des projets d’infrastructure de grande envergure avec des ressources publiques limitées.”



### Mourad Moulay Abdelali

Associé d’investissement

“Le pont route-rail des deux Congo représente une opportunité capitale, qui s’est concrétisée au cours des dernières décennies. La circulation des personnes et des biens facilite le commerce qui, à son tour, stimule la croissance des économies. Le projet de pont route-rail reliant Brazzaville et Kinshasa est exactement ce qu’il faut faire et je suis extrêmement fier de participer à ce projet majeur.”



### Amadou Cissé

Associé d’investissement

“En tant que panafricaniste, je suis fier de contribuer au projet du pont route-rail des deux Congo, qui renforcera les liens entre les pays frères.”



## Rapprocher deux capitales

Le 7 novembre 2018, en marge de l’Africa Investment Forum, la Banque africaine de développement (BAD) et Africa50 ont signé avec la République démocratique du Congo et la République du Congo un accord-cadre préliminaire définissant les modalités de développement et de financement du premier projet de pont route-rail reliant leur capitale – Kinshasa et Brazzaville. En tant que principal promoteur, Africa50 dirige le développement du projet, participe au choix d’un partenaire stratégique et apporte des fonds propres pour la construction. Cet investissement correspond à notre objectif d’impact de créer des infrastructures physiques abordables et développées de manière responsable.

Ce projet historique, qui fait partie du plan d’action prioritaire du Programme de développement des infrastructures en Afrique (PIDA), consiste en un pont à péage de 1,575 km sur le fleuve Congo, comprenant une voie ferrée unique, une route à double voie, des trottoirs et un poste-frontière à chaque extrémité.

Le pont devrait améliorer les réseaux de transport entre Kinshasa et Brazzaville, les deux capitales les plus proches du monde n’étant actuellement reliées

que par des ferries. Une fois le pont achevé, le trafic actuel, estimé à 750 000 personnes et 340 000 tonnes de marchandises par an, devrait passer à plus de 3 millions de personnes et 2 millions de tonnes de marchandises d’ici 2035.



**3 millions**  
de passagers par an\*

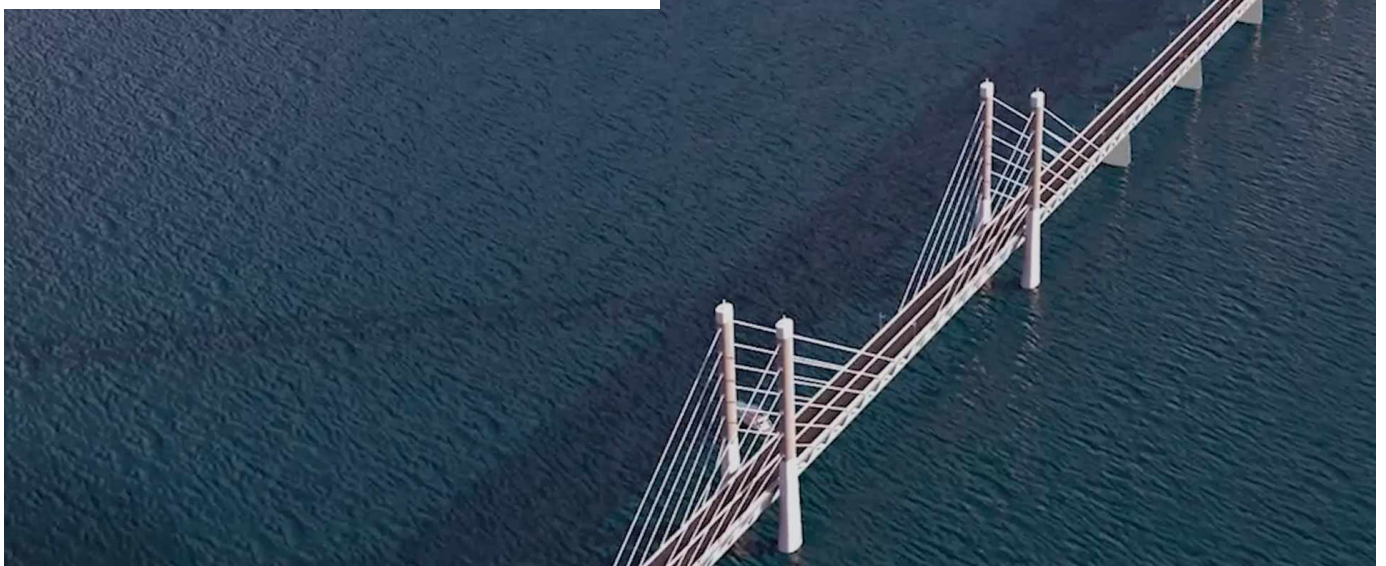


**2 millions**  
de tonnes de marchandises par an\*

(\*impact attendu du projet de pont route-rail des deux Congo)

### CAPTION

Image de synthèse du pont route-rail reliant Kinshasa et Brazzaville







## Promouvoir la coopération transfrontalière au moyen des infrastructures



Le pont facilitera et simplifiera les échanges interétatiques et augmentera la coopération et la coordination entre les deux pays frontaliers. En plus d'améliorer l'interaction transfrontalière entre les deux pays, un guichet unique pour les échanges frontaliers permettra de gagner en efficacité.

Le pont des deux Congo est conforme à notre domaine d'impact de mobilité accrue, dans la mesure où il a le potentiel d'augmenter le commerce intra-africain en améliorant la logistique et en facilitant la libre circulation des personnes et des biens. C'est l'un des objectifs de la Zone de libre-échange continentale africaine (ZLECAf) qu'appuie Africa50.



### 3.4

## INITIATIVES DE RESPONSABILITÉ SOCIALE

En 2021, notre conseil d'administration a alloué à Africa50 un budget réservé à des programmes spéciaux, notamment des initiatives communautaires et le développement de projets. Ces initiatives communautaires constituent la responsabilité sociétale d'entreprise d'Africa50 dans son environnement opérationnel et visent à soutenir les organismes à but non lucratif qui répondent aux besoins des communautés dans les secteurs où nous opérons.

### L'Association des Enseignants des Sciences de la Vie et de la Terre (AESVT)

Depuis 1994, la vision de l'AESVT est de construire une société moderne et inclusive en accord avec les principes et les valeurs du développement durable. Implantée dans 18 villes du Maroc, l'association sensibilise les populations et met en œuvre des activités dans le domaine de l'adaptation au changement climatique et de l'éducation environnementale, de la gestion intégrée des ressources en eau, ainsi que de la gestion des déchets et des ressources naturelles.

Africa50 a soutenu l'AESVT dans l'organisation de la Semaine verte, durant laquelle des expositions et des activités éducatives ont été proposées, profitant à quelque 1 200 étudiants. En outre, 20 000 arbres ont été plantés dans 15 villes. La Semaine verte est la première de six semaines de mobilisation pour des territoires durables à travers le Royaume. Les autres semaines seront consacrées à l'eau, à la biodiversité, à l'océan, au climat et aux villes durables.



**CAPTION**  
Activité pédagogique de l'AESVT, Maroc



## Africa Infrastructure Development Association (AfiDA) Network

Le réseau AfiDA est une association de développeurs de projets qui vise à promouvoir et à faciliter les activités de développement de projets en Afrique, en créant un écosystème et une plateforme qui favoriseront un dialogue continu entre ses membres, par le biais du plaidoyer, du leadership d'opinion et du renforcement des capacités. Africa50 a contribué à hauteur de 60 000 USD à l'association.

## Fondation Marocaine de l'Étudiant (FME)

Créée en 2001, la FME a pour vocation de permettre aux meilleurs étudiants issus de milieux socio-économiques défavorisés de poursuivre une formation dans des institutions d'excellence privées et publiques et de les accompagner jusqu'à leur insertion professionnelle. Africa50 a soutenu le projet 'Give Wings' de la FME destiné à des personnes sans emploi, sans diplôme ni formation. Ce programme de formation, de mentorat et d'accompagnement portant sur le développement web accorde une bourse d'une durée de 6 mois à 30 bénéficiaires - dont la moitié de femmes - âgés de 22 à 35 ans, actuellement sans emploi, sans diplôme ni formation et issus de milieux défavorisés. Cette initiative est déployée à Casablanca et sera reproduite dans d'autres villes dans les années à venir.

## CEEAC Support Initiative

Le programme CEEAC assure un soutien continu au développement du pont des deux Congo avec des interlocuteurs clés dans le cadre d'un projet impliquant de multiples partenaires. Africa50 a versé un don de 50 000 USD à ce programme.

## Al-Jisr

Fondée en 1999, l'association Al-Jisr améliore la qualité de l'éducation des enfants en proposant des activités, du matériel, des équipements et des formations aux écoles. Elle facilite également l'employabilité des jeunes en dispensant des formations en maintenance informatique. En 2021, Africa50 a octroyé des fonds à Al-Jisr dans le cadre d'un parrainage d'école maternelle afin de couvrir les dépenses scolaires de 60 enfants jusqu'à six ans pendant une année complète. En outre, 625 enfants ont bénéficié du projet Bibliobus, dans le cadre duquel cinq enseignants ont passé une semaine dans une école où ils ont animé des activités (y compris numériques) en français, en sciences et en arabe, et proposé des outils pédagogiques aux enfants.



**CAPTION**  
Des enfants bénéficiant du programme Al-Jisr



# NOTRE STRATÉGIE D'INVESTISSEMENT RESPONSABLE

## 4.1 MISE À JOUR DU CADRE DE GESTION DES RISQUES ESG

Chez Africa50, nous avons adopté des stratégies et des politiques ESG solides, conformes aux normes internationales. Ces politiques ont été intégrées aux processus d'investissements et décisionnels, aux activités de l'entreprise, ainsi qu'à la culture de notre société.



**Cheikh Diedhiou**

Responsable ESG

### **Que demande Africa50 à ses partenaires de projet du point de vue de la gestion des risques ESG ?**

En général, nous exigeons que les sociétés de notre portefeuille opèrent conformément à une bonne gouvernance d'entreprise et à une éthique des affaires, et qu'elles disposent de systèmes pour gérer et atténuer les risques ESG. Tout au long de notre processus d'investissement, nous utilisons les normes de performance de la SFI comme cadre de référence. Lorsqu'une non-conformité apparaît au cours de la négociation de l'investissement, nous demandons à l'entreprise concernée de s'engager à se mettre en conformité dans un délai défini par le biais d'un plan d'action ESG. Sur le plan du suivi, nous demandons aux sociétés du portefeuille de préparer des rapports de suivi ESG périodiques. Nous effectuons également des visites annuelles sur les sites des projets. C'est l'occasion pour nous d'être directement en contact avec l'équipe du projet et de voir comment les aspects ESG sont mis en œuvre. Les visites de sites nous permettent également d'identifier les possibilités d'amélioration de la performance ESG du projet et d'en discuter avec l'équipe. Enfin, une fois l'investissement

réalisé, nous veillons à remettre les rapports de suivi adéquats au conseil d'administration et aux comités du conseil qui permettront d'orienter la stratégie et l'approche ESG de l'entreprise bénéficiaire pendant toute la durée de l'investissement d'Africa50.

### **En 2021, le système de gestion des risques environnementaux, sociaux et de gouvernance (ESMS) d'Africa50 est devenu pleinement opérationnel. Quels enseignements en avez-vous tirés ?**

En tant que responsable ESG, je suis chargé de diriger notre analyse et notre suivi des risques ESG. Le système de gestion des risques ESG ne peut cependant être la responsabilité d'une seule personne ; l'entreprise toute entière doit l'intégrer. L'équipe d'investissement d'Africa50 contribue activement à l'analyse des risques en matière d'ESG en facilitant l'accès à l'information, mais surtout en collaborant régulièrement avec des partenaires sur les questions liées à l'ESG et à l'impact. Elle s'intéresse directement à ces questions dans la mesure où elles sont au cœur de notre stratégie d'investissement.



La nécessité de la participation de l'ensemble de l'entreprise à ces questions est l'une des leçons que nous avons tirées. Nous avons également appris que la gestion des risques ESG ne se fait pas en quelques réunions ; elle nécessite une collaboration permanente avec les sociétés de notre portefeuille, en raison notamment de l'engagement à long terme d'Africa50 dans les projets.

**Il est important de montrer aux entreprises du portefeuille que la mise en œuvre de politiques ESG est une opportunité et qu'elle apporte des avantages commerciaux.**

**Avez-vous rencontré des difficultés dans la mise en œuvre de l'ESMS ? Quelle a été la réaction des entreprises de votre portefeuille et des partenaires du projet ?**

Les sociétés de notre portefeuille ont accueilli favorablement l'adoption de normes ESG plus strictes. Mais je crois aussi que la façon de transmettre le message est importante : il faut montrer aux sociétés de notre portefeuille que la mise en œuvre de politiques ESG est une opportunité et qu'elle apporte des avantages commerciaux. Cela dit, nous sommes une partie prenante minoritaire dans les projets et notre influence est parfois limitée. D'après notre expérience, les entreprises de notre portefeuille ont la capacité de mettre en œuvre et de maîtriser la gestion des risques ESG et elles ont la volonté de le faire. En outre, elles apprécient que nous soulevions ces questions.

**La gestion des risques ESG ne se fait pas en quelques réunions ; elle nécessite une collaboration permanente avec les sociétés de notre portefeuille, notamment en raison de l'engagement à long terme d'Africa50 dans les projets.**

**En 2021, vous avez malheureusement connu un accident mortel dans l'une des sociétés de votre portefeuille, Nachtigal HydroPower Company (NHPC).**

Nous sommes profondément attristés par cet accident mortel. Après 10 millions d'heures sans accident grave depuis le début du projet Nachtigal, avec plus de 3 000 ouvriers sur le chantier, un accident mortel est survenu dans la section génie civil dans la nuit du 25 août 2021. D'après l'analyse de l'accident, le salarié est décédé à la suite d'une collision avec un engin de chantier dans la zone de concassage. La zone de l'accident a été balisée et des mesures de sécurité ont été prises immédiatement. Une cellule psychologique a été ouverte sur le site et la famille de l'employé continue d'être soutenue. La société du portefeuille a demandé à Électricité de France de mettre à disposition deux experts du service Sécurité pour l'aider à analyser en profondeur l'accident. Un rapport complet comportant une analyse des causes profondes de l'accident et des recommandations a été produit. Dans le cadre de nos procédures applicables dans ce type de situation, nous avons maintenu une collaboration et un suivi continu avec l'équipe de direction de Nachtigal et l'avons accompagnée tout au long du processus, qui a également été suivi de près par notre conseil d'administration.

**Quelles sont les prochaines étapes pour Africa50 en termes de gestion des risques ESG ?**

Nous voulons consolider davantage nos politiques et procédures de gestion des risques ESG, en veillant à ce que chaque membre de l'équipe soit pleinement en mesure de traiter les questions ESG et de les aborder avec les partenaires éventuels.

Si vous souhaitez en savoir plus sur notre approche de la gestion ESG, vous pouvez contacter Cheikh Diedhiou à l'adresse [c.diedhiou@afrika50.com](mailto:c.diedhiou@afrika50.com)



# QUEL AVENIR? – ENTRETIEN AVEC LA PRÉSIDENTE DU COMITÉ CHARGÉ DE LA STRATÉGIE

Nous avons interrogé Imoni Akpofure, Présidente du comité du Conseil d'administration chargé de la stratégie, du budget, du développement durable, de l'environnement et des questions sociétales, au sujet de la gouvernance et des réalisations d'Africa50, ainsi que de la vision du Conseil d'administration concernant Africa50.



## Imoni Akpofure

Présidente du comité du Conseil d'administration chargé de la stratégie, du budget, du développement durable, de l'environnement et des questions sociétales

### Comment le Conseil d'administration guide-t-il la société pour qu'elle réalise ses objectifs de développement ?

Le Conseil d'administration d'Africa50 dispose d'un Comité chargé de la stratégie, du budget, du développement durable, de l'environnement et des questions sociétales. Ce comité a pour mission de superviser la gestion environnementale et sociétale de la société, ainsi que son impact sur le développement. Nous avons la chance d'avoir des membres du Conseil d'administration ayant une excellente connaissance des questions de développement durable pour guider la société. Comme son nom l'indique, le comité est également responsable de la stratégie globale d'Africa50, qui veille à ce que l'ESG, l'impact sur le développement et les objectifs climatiques soient au cœur de nos activités. Nous avons l'appui d'excellentes équipes d'investissement et ESG qui traitent conjointement ces questions, et nous travaillons en étroite collaboration pour développer les instruments nécessaires permettant de comprendre et mesurer notre impact et nos résultats.

### Selon vous, quels progrès a réalisés Africa50 au cours de l'année écoulée ?

2021 a été une année cruciale pour Africa50. L'une des priorités de notre Conseil d'administration était de pouvoir mesurer l'impact de nos investissements, en particulier la contribution d'Africa50 à l'accès à l'énergie et à la croissance économique en Afrique. Au cours de l'année, la société, le Conseil d'administration et l'équipe ESG, ont beaucoup

travaillé pour mettre en place les politiques, les cadres et les processus permettant de mesurer et de démontrer notre impact. Ces initiatives ont suscité beaucoup d'enthousiasme, au niveau du comité mais aussi au niveau du Conseil d'administration. Aujourd'hui, avec la mise en place de systèmes performants, nous savons que les données que nous recueillons et mesurons refléteront l'impact réel de nos investissements.

### Quelle est votre vision de l'avenir d'Africa50 ?

Nous avons pour ambition de devenir le premier investisseur dans les infrastructures en Afrique. Les pays du continent se sont rendu compte que les investisseurs pouvaient se montrer pointilleux sur le choix de leurs investissements. Ils ont compris qu'en élaborant les projets et en y investissant dès la phase initiale, ils étaient également en mesure de déterminer l'impact qu'ils voulaient obtenir pour leur pays et leur peuple. C'est exactement la raison pour laquelle Africa50 a été créée. Nous avons une structure tout à fait unique, réunissant à la fois une branche de développement de projets et une branche de financement de projets. Nous veillons à ce que l'axe 'développement de projets' de notre mandat prospère, afin de créer des projets bancables que nous voudrions financer et qui attireront également d'autres investisseurs. Le continent a besoin d'accélérer les investissements dans les infrastructures, et nous voulons jouer un rôle significatif et mesurable dans ce domaine.

# AFRICA<sup>50</sup>

Tour Ivoire 3 - 8ème étage  
Marina de Casablanca  
Boulevard des Almohades  
Casablanca 20000  
Morocco

[info@africa50.com](mailto:info@africa50.com)  
[africa50.com](http://africa50.com)

